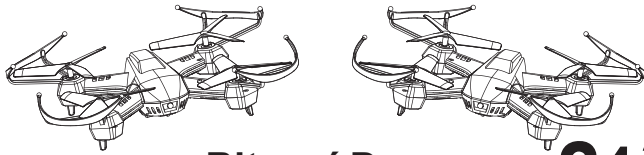


Vhodné pro osoby od 14 let

# YD-822

Kvadroptéra Fleg Bitevní set (2 ks)  
(NEJNOVĚJŠÍ 6-OSÝ LETOVÝ SYSTÉM / PŘETOČENÍ DO ČTYŘ STRAN)



## Bitevní Drony 2.4 GHZ

HLAVNÍ ÚDAJE:			
Průměr listu vrtule	62 mm	Šířka	149 mm
Délka	149 mm	Výška	38 mm
Baterie	3,7V 220 mAh	Typ motoru	6x15 4 ks
Váha	34g +/- 2g	Doba nabíjení	Přibližně 40 minut
Gyroskop	zabudovaný	Doba letu	5-6 minut

PŘEDNOSTI:	
1.	Čtyři motory umožňují lehce ovládat letecké manévry dronu a udržet ho ve stabilním letu.
2.	Šestiosý gyroskop a automatická detekce polohy přístroj lehce zastaví a zakotví ve vzduchu.
3.	Po plném nabití umožní akumulátor 3,7V 220 mAh let po dobu až 6 minut.

### 1. SEZNÁMENÍ

Děkujeme za zakoupení našeho výrobku. Bitevní dron je určen k létání venku i uvnitř s pomocí dálkového ovládání. Před prvním startem si prosím důkladně přečtěte tento návod, který vás seznámí s ovládáním a údržbou výrobku. Návod uschovejte pro další použití. Doporučujeme používat drony pouze v prostředí, kde rychlost větru nepřesahuje 12 km/h.

### VYSVĚTLENÍ VAROVÁNÍ



**VAROVÁNÍ**

Nedodržení postupů uvedených v tomto návodu může mít za následek poškození přístroje a zranění.



**OPATRNĚ**

Nedodržení postupů uvedených v tomto návodu může mít za následek nebezpečné situace.



**ZÁKAZ**

Nepoužívejte drony na místech, kde je jejich let zakázaný.

1

Lithi-polymerové akumulátory mohou být více nebezpečné než ostatní baterie. Postupujte při manipulaci s nimi podle následujících instrukcí. Výrobce není zodpovědný za škody způsobené nesprávnou manipulací s bateriemi a akumulátory.

Akumulátory dobíjejte pouze v certifikované dobíječce, jinak se vystavujete riziku výbuchu a požáru. Nepřipojujte póly akumulátoru ke špatnému konci nabíječky. Akumulátor nerozebírejte, ani na ně nevyvíjejte větší tlak. Nespoujte póly akumulátoru kovovými předměty, což vede ke zkratu a riziku požáru.

Při dobíjení se ujistěte, že dobíječka s akumulátorem je mimo dohled a dosah malých dětí.

Nenabíjejte akumulátor, pakliže je během nebo po používání, horký. Nabíjení pak může vést k zvětšení či deformaci akumulátoru a riziku požáru.

Při likvidaci akumulátoru se řiďte příslušnými lokálními nařízeními a vyhláškami.



**NELÉTEJTE U ZDROJŮ ZVÝŠENÉ TEPLOTY**

Velká část dronu je z plastových součástí. Přístroj by se neměl přibližovat k domácím a venkovním zdrojům zvýšené teploty, které by mohly zdeformovat jeho části.



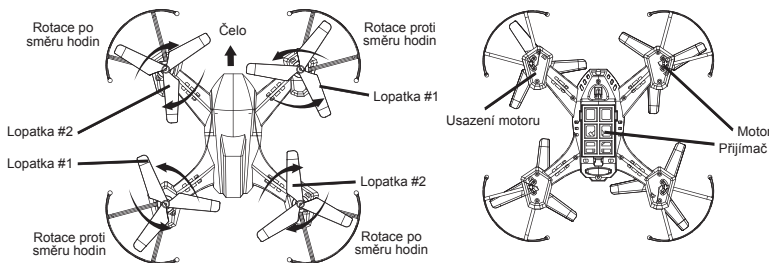
**ZAVOLEJTE RODIČE**

Tento výrobek je určen pro použití osobám starším 14 let. Ovládání dronu se čtyřmi motory není pro začátečníka jednoduché. Létejte ze začátku vždy pod dohledem zkušeného dospělého.

### 3. STANDARDNÍ VYBAVENÍ



### 4. POJMENOVÁNÍ



3

### DŮLEŽITÉ POZNÁMKY

Přestože tento přístroj vypadá jako malý čtyřmotorový dron, nejedná se o hračku. Při neopatrném používání hrozí různé nebezpečí. S dronem pracujte podle instrukcí uvedených v tomto návodu. Zásahy nebo neinformované zacházení mohou způsobit nečekané a nebezpečné situace.

**POZNÁMKA:** Výrobce ani distributor tohoto přístroje nejsou zodpovědní za hmotné škody či úrazy osob, které způsobí neinformované ovládání přístroje, jeho špatné složení nebo používání v nevhodném prostředí. Přístroj je vhodný pro osoby od 14 let. Používejte dron pouze v bezpečných prostorech. Výrobce není zodpovědný za hmotné škody či úrazy, které způsobí neinformované ovládání přístroje, jeho špatné rozložení nebo úpravy. Tento přístroj vyžaduje zkušeného operátora. Jednotlivé části jsou recyklovatelné. Po rozebrání a prvním letu se přístroj může poškodit nebo poničit vybavení či zranit blízkou stojící osobu. Nespokojenost s uvedenými funkcemi produktu není důvodem pro jeho výměnu či vrácení. Servisní místo nebo prodejci společnosti ConQuest vám rádi poradí, jak přístroj ovládat či opravit.

### 2. BEZPEČNOSTNÍ POKYNY



**OPATRNĚ**

Dálkově ovládaný dron se čtyřmi motory je nebezpečným přístrojem, který během letu držte daleko od ostatních lidí. Špatné sestavení, porucha nebo špatný výkon elektroniky vlivem nedostatečně nabitého akumulátoru mohou vést k nečekaným nehodám a následně poškození majetku či úrazu osob. Dodržujte prosím během letu bezpečnostní instrukce a nezapomínejte, že za případné havárie a škody nesete plnou zodpovědnost.



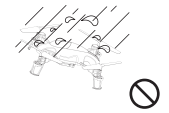
**ZÁKAZ**

Dálkově ovládaný dron je určen pro lety v interiérech a exteriérech. Během letu ho držte daleko od překážek. Přístroj je vhodné používat pouze v prostředí, kde rychlost větru nepřesahuje 12 km/h. Při letu v interiérech odstraňte překážky a křehké předměty, nelétejte v blízkosti jiných osob či domácích mazlíčků. Vyhněte se kabelům, zdrojům zvýšené teploty a zdrojům elektřiny. Nedodržení těchto pokynů může vést k zamotání dronu do kabelů, jeho havárii nebo nouzovému přistání a vypuknutí požáru, elektrickému šoku, škodě na majetku nebo zranění osob.



**NEPOUŽÍVEJTE VÝROBEK VE VLHKU!**

Dron je sestaven z mnoha citlivých elektrických součástek a mechanických dílů. Vyhněte se letům v dešti nebo ve vlhkém prostředí (např. v koupelně či u zahradního ostříkovače atp.), které by mohlo dron poškodit a způsobit nečekanou havárii.



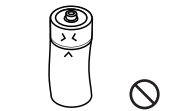
**POUŽÍVEJTE VÝROBEK KOREKTNĚ**

Nerozebírejte ani neopravujte dron. K jeho dalšímu vybavení používejte pouze certifikované součásti, kterými můžete přístroj vylepšit, opravit nebo je vyměnit. Používejte dron pouze v dosahu dálkového ovládání. Nepoužívejte dron k činnostem, které odporují zákonům.



**POZOR NA BATERIE**

Vkládejte baterie ve správné pozici. Nekombinujte staré a nové baterie. Vyměňte baterie, pakliže přístroj nebudete dlouho používat. Vyhození akumulátoru do běžného domácího odpadu může být škodlivé pro životní prostředí. Při likvidaci akumulátoru se řiďte příslušnými lokálními nařízeními a vyhláškami.



**INSTRUKCE PRO AKUMULÁTOR LI-PO**

2

### 5. NABÍJENÍ AKUMULÁTORU

1. Vhodné pouze pro (3,7V) akumulátory Li-Po

2. Jak na to



3. Indikace nabití

Krok	Postup	Barva LED	Stav
1	Připojte USB kabel do počítače	Červená LED	Zapnuto
2	Krok 1 + Spojte akumulátor s USB kabelem	Červená LED zhasne	Nabíjí se
		Červená LED	Nabito

4. DÁVEJTE POZOR

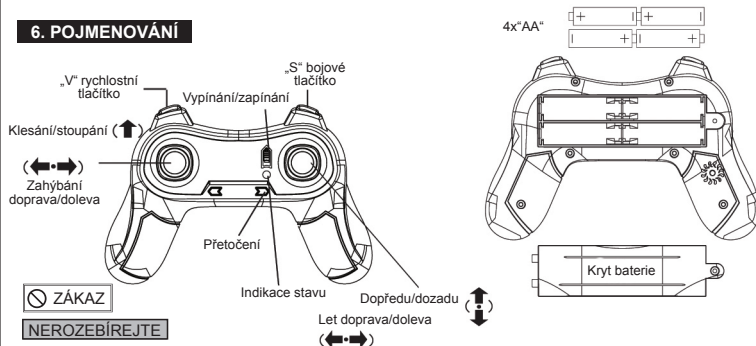
- Během nabíjení umístěte nabíječku do suchého a dobře větraného místa, daleko od zdrojů vyšší teploty a hořlavých materiálů
- Používejte nabíječku pouze pro nabití akumulátorů typu Li-ion a Li-PO. Ostatní baterie mohou být nabíječkou poškozené.
- Nabíječku během nabíjení kontrolujte, abyste předešli možným nehodám.
- Nikdy nenabíjejte akumulátor ihned po ukončení letu nebo, když se jeho teplota nesníží, jinak hrozí možný požár.
- Ujistěte se, že akumulátor vkládáte do nabíječky správně.
- Nepouštějte akumulátor na zem ani na něj netlačte větší silou, což by mohlo vést k jeho zkratování.
- Pro větší bezpečnost používejte pouze originální díly a dodávaný akumulátor. Akumulátor vyměňte za nový, až když se bude doba letu zkracovat vzhledem k jeho ubývajícím životnosti.
- Pakliže zůstane akumulátor po nabití dlouho dobu v nabíječce, může se sám vybit. Jakmile nabíječka zjistí, že je v akumulátoru málo energie, začne ho automaticky znovu dobíjet. Časté nabíjení snižuje životnost akumulátoru. Po nabití odpojte akumulátor od kabelu a počítače.

5. ÚDRŽBA AKUMULÁTORU

- Skládejte akumulátor na suchém a dobře větraném místě. Teplota by se měla pohybovat mezi 18-25°C.
- Vyhnete se častému vybíjení a dobíjení akumulátoru, prodloužíte tak jeho životnost.
- Před dlouhodobým skladováním dobijte akumulátor na 50-60 procent kapacity.
- Při delším jak měsíčním skladování doporučujeme pravidelně kontrolovat napětí v jednotlivých článcích akumulátoru. Napětí by nemělo být nižší než 3V. V opačném případě postupujte podle předchozího bodu.
- Pro bezpečnější provozování výrobku nabíjete nové akumulátory 3-5x, ale pokaždé je vybijte na 70 procent kapacity. Tímto postupem prodloužíte životnost akumulátoru a stabilnější napětí.

4

## 6. POJMENOVÁNÍ



**ZÁKAZ**

**NEROZEBÍREJTE**

(Indikace stavu svítí červeně. Při nízkém stavu akumulátoru pomalu bliká. Při hledání spojení bliká rychle.)

Výrobek má zabudovaný šestiosý gyroskop a systém vyhledávající automaticky spojení s ovladačem.

## 7. SPECIÁLNÍ RADY PŘED PRVNÍM LETEM

1. Zapněte dron. Položte ho na rovný povrch (podlaha, stůl atp.). Tři sekundy počkejte.
2. Zapněte ovladač. Indikace stavu bude blikat. Pohněte páčkou nahoru a zpět dolů. Indikace stavu bude svítit bez přerušování. To znamená, že se dron úspěšně spojil s ovladačem.
3. Okamžitě stlačte levou páčku dolů, pakliže dron naráží do zdi nebo jeden z jeho motorů nefunguje. V opakovaném případě hrozí poškození výrobku.

## 8. SYNCHRONIZACE VYSÍLAČE A PŘIJÍMAČE

**KROK 1**

Položte dron na rovný povrch a vložte do něj Li-Po akumulátor tak, aby pevně seděl na místě, jak vidíte na obrázku. Nehýbejte přístrojem a nedotýkejte se ovládacích prvků na ovladači.

Akumulátor Li-Po 3,7V 220 mAh

**KROK 2**

Posuňte páčku na spodní pozici.

Posuňte levou páčku na spodní pozici a zapněte ovladač.

ON/OFF Vypínání/zapínání

**KROK 3**

Naučte se prosím po dokončení letu z dronu vyjmout akumulátor a uložit ho na bezpečné místo.

Pakliže nejsou akumulátory vymyté, mohou se poškodit nebo způsobit požár.

Akumulátor Li-Po 3,7V 220 mAh

**VAROVÁNÍ**

**KROK 4**

Při dlouhodobém nepoužívání udržujte akumulátory v dobrém stavu.

Po delším nepoužívání mohou být akumulátory poškozené nebo způsobit požár.

Při dlouhodobém nepoužívání vyměňte akumulátory či baterie z ovladače a udržujte je v dobrém stavu.

ON/OFF Vypínání/zapínání

**VAROVÁNÍ**

## 9. ÚPRAVA LETU

### KDO TRÉNUJE, NESPADNE

Před prvním letem se seznámte důkladně s ovládním a nanečisto si ho vyzkoušejte. S dronem vzletněte teprve tehdy, když plně pochopíte jeho ovládání. S pomocí návodu a častého opakování základních pohybů brzy získáte dostatek zkušeností pro složitější manévry.

1. Položte dron na zem v otevřeném prostoru tak, aby jeho zád směřovala k vám.
2. Vyzkoušejte si pohyb všemi ovládacími prvky na ovladači (detailní instrukce následují) a opakovaně si vyzkoušejte pohyb hlavními ovládacími páčkami a tlačítky.
3. Trénink pro létání je klíčový. Trénujte tak dlouho, dokud nedokážete ovládat dron okamžitě bez přemýšlení.

5

## NASTAVENÍ SPOJENÍ



Posuňte zároveň levou páčku do spodního levého rohu a pravou páčku do spodního pravého rohu. Po 3 vteřinách blikne LED na přední dronu a potvrdí tím spojení s ovladačem.

REŽIM	ILUSTRACE	REŽIM	ILUSTRACE
Airelon	Pohnout doleva Pohnout doprava	Plyn	Nahoru Dolů
Výťah	Dopředu Dozadu	Kormidlo	Zahnout doleva Zahnout doprava

Bitva v infračerveném pásmu:

Pomalou posuňte páčku plynu a udržte dron ve vzduchu. Pak je připraven souborový režim.

1. Po prvním a druhém zásahu se hlava dronu otočí. (obr. 1)  
bojové tlačítko  
Otočka vlevo  
Otočka vpravo (obr. 1)
2. Po třetím zásahu se dron přetočí. (obr. 2)  
bojové tlačítko (obr. 2)
3. Po čtvrtém zásahu dron pomalu přistane a vyproháváte. (obr. 3)  
bojové tlačítko (obr. 3)

Jak na 360° přetočení

1. Zvolna přidávejte plyn
2. Udržte dron ve vzduchu
3. Stiskněte pravé tlačítko. Zvukový signál vás upozorní, že je dron připraven na přetočení. Pohněte pravou páčkou pro vykonání přetočení do jednoho ze čtyř směrů. Vraťte pravou páčku na původní pozici. Opakujte uvedený postup pro další přetačení.



Stiskněte pravé horní tlačítko a uslyšíte „pip, pip...“

6

REŽIM	ILUSTRACE	REŽIM	ILUSTRACE
Směr přetočení doprava	360° flip	Směr přetočení doleva	360° flip
Směr přetočení rovně	360° flip	Směr přetočení dozadu	360° flip

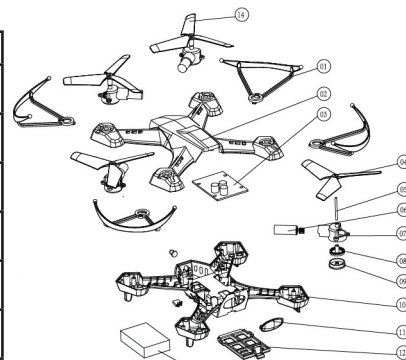
## 10. ŘEŠENÍ PROBLÉMŮ BĚHEM LETU

PROBLÉM	DŮVOD	ŘEŠENÍ
1. Po vložení akumulátoru do dronu bliká LED na přijímači, dron nereaguje.	Automatické spárování přijímače a vysílače nebylo úspěšné.	Změňte nastavení přijímače a vysílače podle návodu na straně 6.
2. Dron nereaguje po vložení akumulátoru	1. Dron a ovladač jsou zapnuté. 2. Akumulátory a/nebo baterie nejsou nabitě. 3. Kontaktní plochy jsou zanesené.	1. Ujistěte se, že je baterie do ovladače správně vložená. 2. Plně nabijte a baterie a akumulátor. 3. Ujistěte se, že baterie a akumulátor jsou správně vložené.
3. Motor nereaguje na ovládání a LED na přijímači bliká.	Akumulátor nemá energii.	Nabijte akumulátor nebo ho vyměňte za nový.
4. Lopatky hlavního motoru se točí, ale dron neletí.	1. Hlavní lopatky jsou poškozené. 2. Akumulátor je slabý.	1. Vyměňte lopatky. 2. Nabijte akumulátor nebo ho vyměňte za nový.
5. Dron se hodně klepe.	1. Hlavní lopatky jsou poškozené. 2. Tělo dronu je poškozené.	1. Vyměňte lopatky. 2. Vyměňte tělo dronu.
6. Ani po úpravě ovládání dron nepřestává rotovat a nereaguje na změny směru doleva/doprava.	1. Hlavní lopatky jsou poškozené.	Vyměňte lopatku.
7. Dron se naklání dopředu/dozadu.	Vyvážení dronu je špatné.	Vypněte dron a následně ho znovu zapněte.
8. Pokud budete měnit vrtulky, dbejte na sklon vrtulek. Stejný sklon mají vždy vrtulky křížem.		

7

## 11. SEZNAM SOUČÁSTEK

Číslo	Název	Číslo	Název
1	Kryt motoru	2	Horní trup
3	Obvod přijímače	4	Rotor A
5	Hlavní osa	6	Hlavní motor
7	Kryt kola	8	Hlavní kolo
9	Usazení motoru	10	Spodní trup
11	Průhledné díly	12	Kryt baterie
13	Akumulátor	14	Rotor B



Informace o použitých materiálech, specifikace dílů a jejich balení, které jsou uvedené v tomto návodu, mají ilustrativní charakter.

**TOY**  
WWW.TOY.CZ

Distributor:  
ConQuest entertainment a.s.  
Hloubětínská 11  
198 00, Praha 9  
tel: 284 000 111  
info@toy.cz  
www.toy.cz

8