

Carrera[®]
DIGITAL 124

Carrera[®]
WIRELESS

NÁVOD NA MONTÁŽ A PROVOZ



W W W . T O Y . C Z

Obsah

Bezpečnostní instrukce	2
Technické rady pro montáž	2
Důležité informace	3
Umístění přijímače/věž	3
Montážní instrukce	3
Ochranné zábradlí a podpory	3
Elektrické připojení	3
Automobilové součástky	3
Příprava startu přijímače/věž	4
Kódování bezdrátového ovladače rychlosti	4
Vložení/výměna baterií	4
Příprava ke startu	4
Příprava ke startu a funkční body	4
Výměna dvojitých kontaktních kartáčků a vodícího kýlu	4
Nastavení výšky nápravy	4
Výměna světelné desky	5
Závodní mody	5
Světelné funkce zapnuto/vypnuto	5
Kódování a dekódování aut pomocí ovladače rychlosti	5
Samostatné funkce auta	5
Udržování tempa	5
Nastavení základní rychlosti	6
Nastavení brzdného účinku	6
Nastavení objemu nádrže	6
Údržba a péče	6
Řešení problémů/řidičské typy	6
Technické specifikace	6

Vítejte

Vítejte v týmu Carrera!

Tyto instrukce obsahují důležité informace o kompletaci a provozu vaší závodní dráhy Carrera DIGITAL 124. Čtěte prosím pozorně a poté uchovte instrukce na bezpečném místě. Pokud máte dotazy, prosím neváhejte kontaktovat našeho distributora nebo navštivte naše webové stránky: www.autodrahy.cz www.toy.cz

Prosím zkontrolujte obsah pro kompletaci a možná poškození způsobená transportem. Balení obsahuje důležité informace a mělo být také uchováno.

Doufáme, že budete mít z vaší nové dráhy Carrera DIGITAL 124 radost.

Bezpečnostní instrukce

Varování! Produkt není vhodný pro děti do 3 let. Nebezpečí udušení malými částmi, které mohou být dětmi vdechnuty.

Pozor: Nebezpečí skřípnutí.

Varování!

Tato hračka obsahuje magnety nebo magnetické součástky. Magnety se přitahují navzájem a můžou se také přitáhnout ke kovovým objektům v lidském těle a způsobit tak vážná nebo smrtelná zranění. V případě spolknutí nebo vdechnutí magnetu neprodleně vyhledejte lékařskou pomoc.

Trafo není hračka! Nezkratujte připojení trafo! Poznámkou pro rodiče: Pravidelně kontrolujte trafo, poškození kabelů, zástrčku a jeho obal.
Hračku provozujte pouze s doporučenými trafo! Nepoužívejte poničená trafo! Provozujte dráhu pouze s trafo!
Pokud je hra přerušena na delší dobu, doporučujeme odpojit trafo z elektrické sítě! Neotevírejte obaly od trafo a ovladače rychlosti.

Důležitá poznámka pro rodiče:

Trafo a elektrická energie nejsou vhodné jako hračky. Užívání takovýchto produktů vyžaduje soustavnou kontrolu rodičů.

Pravidelně kontrolujte dráhu a auta, poničení kabelů, zástrčky a obaly. Nahrďte poškozené díly.

Automobilová dráha není určena k venkovnímu užití a užívání ve vlhkém prostředí. Chraňte před kapalinami.

Nepokládejte kovové části na autodráhu, vyhněte se zkratce. Neumísťujte dráhu do blízkosti křehkých předmětů, mohou být rozbity při vymrštění auta z autodráhy.

Před čištěním autodráhy ji odpojte od elektrické sítě! Pro čištění používejte pouze navlženou utěrku, nepoužívejte rozpouštědla ani chemikálie. Pokud není autodráha v provozu, skladujte ji na suchém a místě chráněném před prachem, nejlépe v originálním balení.

Neprovozujte autodráhu v úrovni obličeje nebo očí, riskujete zranění v případě, že auto vyletí z dráhy.

Poznámka:

Auta mohou být v provozu pouze kompletně smontována. Montáž by měla být prováděna dospělým.

Neotevírejte obaly bezdrátového ovladače rychlosti a věže. Tato hračka může být provozována pouze s uvedenými bateriemi.

Vložte baterie dle správné polaritě! Nepoužívejte jiné druhy baterií dohromady ani nekombinujte baterie nové s již použitými.

Použité baterie vyjměte z hračky
Není možné používat dobíjecí baterie
Nedobíjejte baterie, které nejsou dobíjecí.

Pozor:

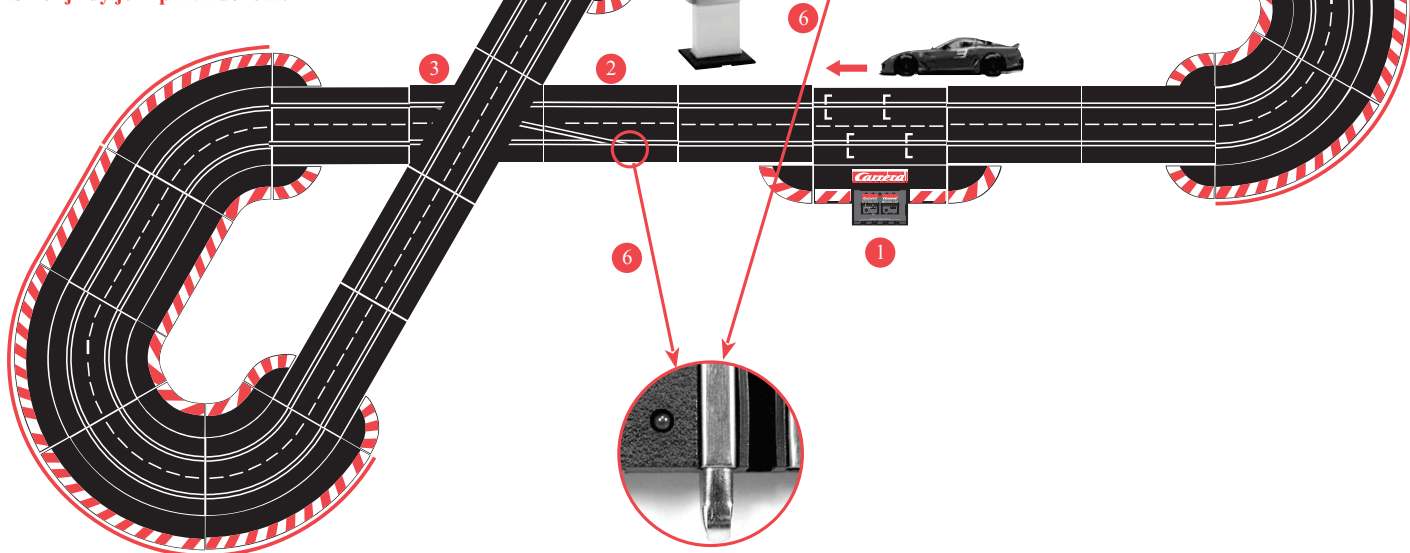
Použité baterie nesmí být likvidovány spolu s běžným komunálním odpadem. Vyhazujte je do speciálních kontejnerů pro ně určených.

Technické rady pro montáž

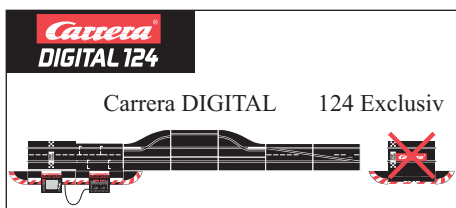
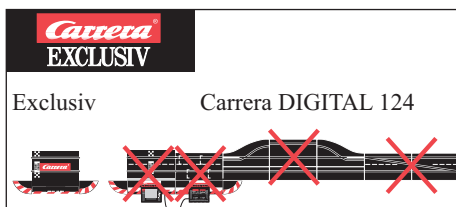
- 1 Napájecí díl Black Box + díl dráhy
- 2 Část pro změnu jízdního pruhu – vstup vpravo
- 3 Část pro změnu jízdního pruhu – výstup vpravo
- 4 Dvojité část pro změnu jízdního pruhu vstup
- 5 Dvojité část pro změnu jízdního pruhu výstup
- 6 Infračervený senzor: Infračervený senzor musí být umístěn na přepínači, který slouží jako vstup na kolejnici (tmavá dioda).

DŮLEŽITÉ:

Směr jízdy jen zprava doleva.

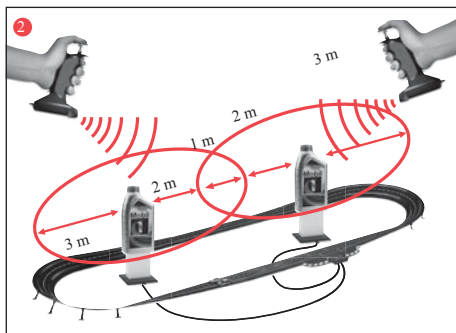
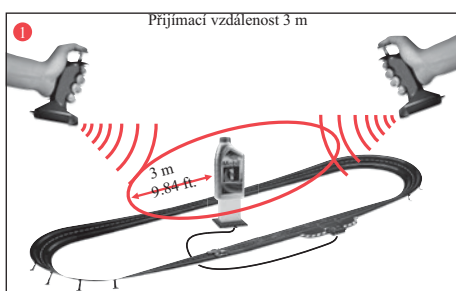


Důležité informace



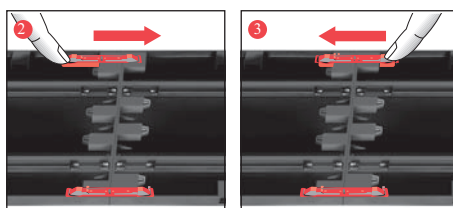
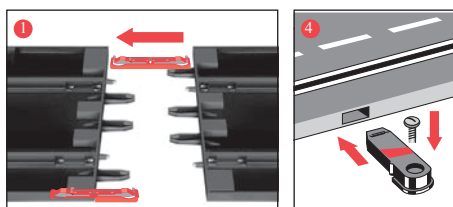
Vezměte prosím na vědomí, že Exclusiv (analogový systém) a Carrera DIGITAL 124/132 (digitální systém) zahrnují dva oddělené a kompletně nezávislé systémy. Tímto dáváme na vědomí, že oba systémy musí být při nastavování tratě oddělené, tzn. že žádné napájecí díly z Exclusiv nemohou být používány dohromady s napájecími díly a Black boxem od Carrera DIGITAL 124/132, (Exclusiv napájecí dráha nebo Carrera DIGITAL 124/132 napájecí dráha a Black Box) i když je jen jedna ze spojovacích drah připojena k el. síti. Mimo to, nesmí být žádné Carrera DIGITAL 124/132 součástky (vypínače, elektronická počítačidla, závodní boxy) zabudovány do závodní dráhy Exclusiv, tj. provozována analogovým způsobem. Nedodržení výše uvedených informací může vést k poškození nebo zničení součástek Carrera DIGITAL 124/132. V tomto případě nelze uplatnit záruku.

Umístění přijímače/věže



Věž obsahuje infračervený přijímač, který přijímá signál z infračerveného vysílače (umístěného v bezdrátovém rychlostním ovladači) z auta Carrera DIGITAL 124/132. Aby bylo možné přijímat signál z bezdrátového vysílače (ovladač rychlosti) bez přerušení, je možné vzdálit se na vzdálenost max. 3 metry od přijímače. (porovnejte obr. 1 a 2). Pro dosažení větší vzdálenosti příjmu, je možné připojit další přijímač/věž k Black boxu (porovnejte obr. 2)

Montážní instrukce

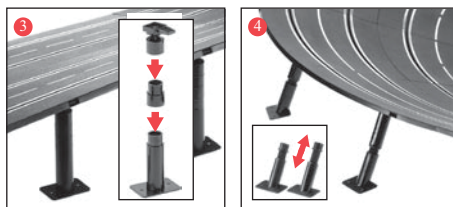
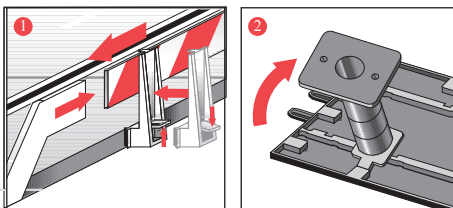


1 + 2 + 5 Před montáží vložte spojovací spinky mezi části dráhy dle obr. 1. Spojte dráhy dohromady. Posuňte spojovacími spinkami dle obr. 2 ve směru šipek, abyste slyšeli cvaknutí. Spojovací spinka může být vložena dodatečně. Spojovací spinky je možné vyjmout v obou směrech jednoduchým stisknutím na kraji svorky (obr. 3).

4 Připevnění: K připevnění částí dráhy k podložce je nutné použít součástku pro upevnění těchto dílů. (položka č. 85209, není obsahem balení)

Poznámka:
Koberec není vhodným podkladem pro kompletaci dráhy, z důvodu vzniku statického náboje.

Ochranné zábradlí a podpěry

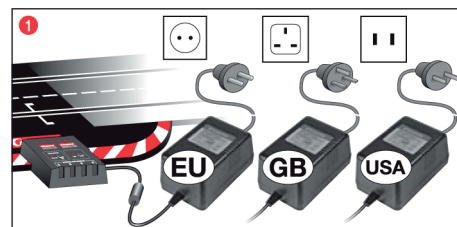


1 Ochranné zábradlí: Držáky ochranného zábradlí přesně upevněny vykloněním vzhůru až na kraj dráhy.

2 + 3 Podpora zvednutých částí: Kloub musí být vložen do čtvercové díry, která se nachází na spodní straně dráhy. Podpory je možno nastavit vyšší, pomocí přidaného nástavce. Podstavce podpor je možno v případě potřeby připevnit k podložce (šrouby nejsou součástí balení).

4 Podpora klopených zatáček: Nakloněné podpory původní výšky jsou určeny pro podporu případných klopených zatáček. Připevněte podpory na začátku a konci zatáčky (podpory nejsou nastavitelné). Vrchní části podpor zasuňte do otvorů na spodní straně dráhy.

Elektrické připojení

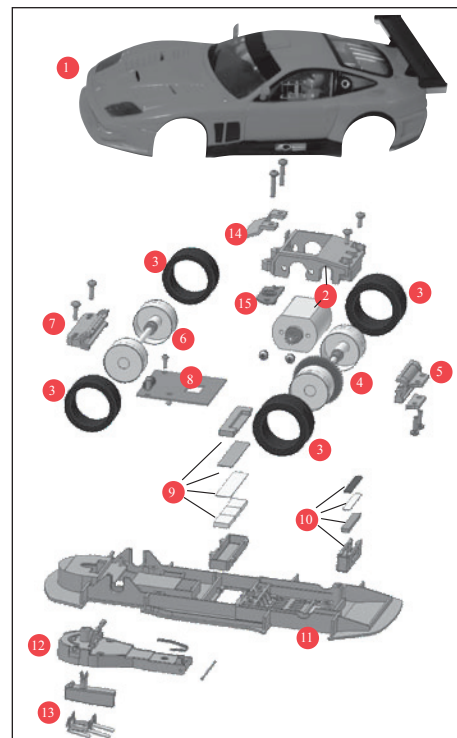


- 1 Spojte trafo s Black boxem
- 2 Zapojte nejbližší ovladač rychlosti do Black boxu.

Poznámka: Abyste předešli zkratům a zabít elektrickým proudem, nesmí být hračka připojena přes jiná rozhraní, zástrčky, kabely nebo k cizím objektům. Carrera DIGITAL 124 automobilová závodní dráha funguje bezchybně pouze s originálním Carrera DIGITAL 124 traťem.

Připojení s PC mohou být prováděny pouze s originální jednotkou Carrera PC.

Automobilové součástky

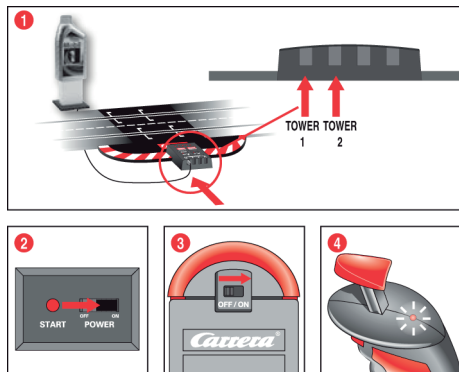


- 1 Karoserie
- 2 Motorový blok
- 3 Pneumatiky
- 4 Zadní náprava
- 5 Vana zadní nápravy s vymezovacím plátem
- 6 Přední náprava
- 7 Upevnění přední nápravy
- 8 Deska
- 9 Střední magnet
- 10 Zadní magnet
- 11 Podvozek
- 12 Vahadlo s pružením
- 13 Vodicí kyl s dvojitým kontaktním kartáčkem
- 14 Držák středního magnetu
- 15 Upevňovací podložka

Poznámka: Konstrukce automobilu záleží na modelu

Označení jednotlivých částí nejsou pořadová čísla.

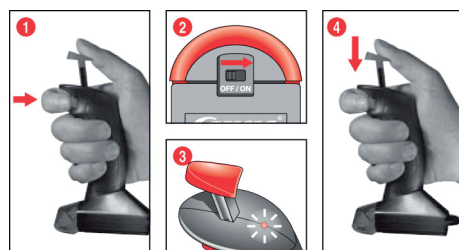
Příprava ke spuštění přijímače/věže



Připojte přijímač, jak je ukázáno na obr. 1. Při připojení jedné věže je jedno, kterou přípojku pro ovladač rychlosti si vyberete k jejímu připojení. Berte prosím v úvahu, že bezdrátový systém reaguje jen na signály, které jsou vysílány z bezdrátového ovladače rychlosti a přijímač je schopen je přijímat, pokud nejsou rušeny žádným předmětem nebo osobou.

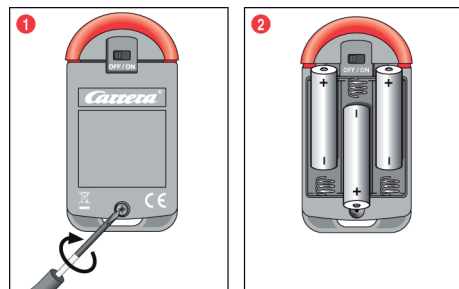
Black box Carrera DIGITAL 124/132 umožňuje smíšený provoz bezdrátových a drátových ovladačů rychlosti (až do max. 6 ovladačů rychlosti). Zapněte Black box dle obr. 2. Otočte ovladač rychlosti spodkem vzhůru (obr. 3). Hned po zapnutí ovladače rychlosti, bude kódování ovladače znázorňováno počtem bliknutí kontrolky na ovladači, obr. 4. (např. 3 x bliknutí = ovladač rychlosti č. 3) Po 2 sekundách začne blikat v pravidelných intervalech, to značí připravenost k provozu. V případě, že ovladač rychlosti není aktivován, je po 20 vteřinách automaticky přepnut do modu šetřícího energií. Stisknutím jakéhokoliv tlačítka na ovladači bude aktivován.

Nakódování bezdrátového ovladače rychlosti



Držte na ovladači tlačítko pro změnu jízdního pruhu a zapněte ho na spodní straně ovladače (obr. 1 + 2). Kontrolka svítí stále (obr. 3). Uvolněte tlačítko pro změnu jízdního pruhu a stiskněte jej odpovídajícím např. 2x stisknutí + ovladač rychlosti č. 2. Programování potvrďte stisknutím vrchního tlačítka ovladače (obr. 4). Úspěšné programování bude potvrzeno blikáním kontrolky dle naprogramování (obr. 3).

Vložení/výměna baterií

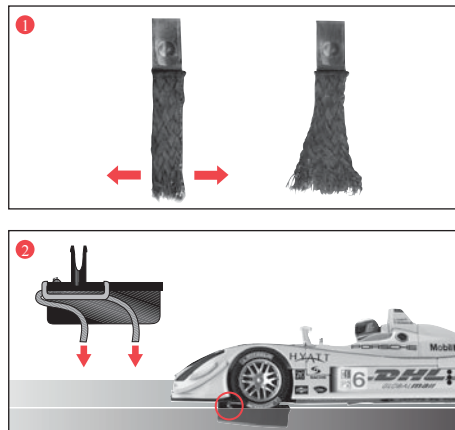


K provozu bezdrátového rychlostního ovladače jsou zapotřebí 3 AA (R6) baterie (nejsou obsahem obalení). Zmenšený rozsah mezi rychlostním ovladačem a přijímačem a menší rychlost vozidel napovídá o poklesu výkonu baterií. V tomto případě je nutné baterie vyměnit na spodní straně ovladače rychlosti obr. 1 + 2.

Vložení nových/znovu nabitých baterií zaručuje nepřerušovaný hrací čas přibližně 48 hodin nebo přibližně 200 hodin v pohotovosti

Pozor: Provoz s dobíjecími bateriemi není možný.

Příprava ke startu

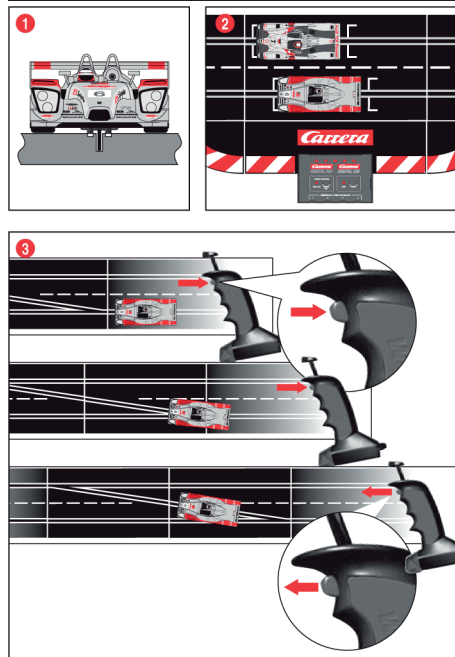


Auto Carrera DIGITAL 124 ideálně odpovídá dráze Carrera měřítka 1:24.

1+ 2 Optimální nastavení kontaktních kartáčků: Pro zajištění vhodné a plynulé jízdy, jemně upravte konce kontaktních kartáčků do tvaru vějíře obr. 1 a ohněte směrem k trati dle obr. 2. Jen konec kontaktního kartáčku by měl být v kontaktu s dráhou, v případě opotřebení mohou být trochu zastříženy. Prach a oděry by měly být čas od času odstraňovány z tratě a pohyblivých kontaktů.

Během provozu mohou malé detailní části modelu, jako jsou spoilery nebo zrcátka odpaďnout nebo se zlomit. Abyste tomu zabránili je možné je odstranit předem.

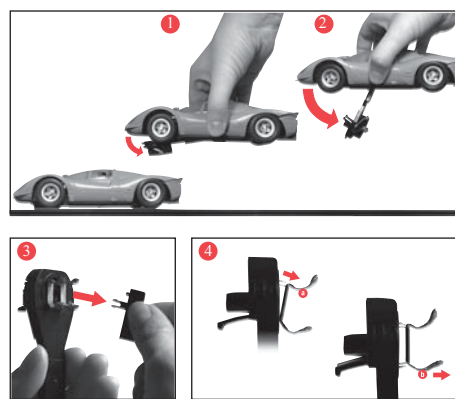
Příprava ke startu a funkce



1 + 2 Ujistěte se, že je vodič umístěn v kolejnici v dráze a že dvojitý kontaktní kartáček je v kontaktu s tratí vodič proud. Umístěte auto na připojenou část tratě.

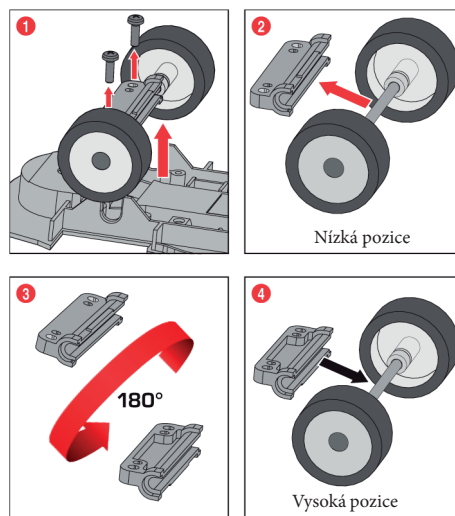
3 Při změně jízdního pruhu musíte držet tlačítko ovladače zmáčknuté do doby, než auto mine bod, kde začíná přejezd do jiného jízdního pruhu.

Výměna dvojitého kontaktního kartáčku a vodičného kýlu



Když zvednete auto díl se mírně složí (obr. 1 + 2).
3 Pro vyměnění vodičného kýlu a dvojitého kontaktního kartáčku, vyjměte nejprve vodič kýl
4 Poté mohou být oba dvojitý kontaktní kartáčky vyjmuty a vyměněny. Při výměně dvojitých kontaktních kartáčků dejte pozor v první fázi na horní část výměnného kartáčku. 4a vytáhněte ho jen částečně a v druhé fázi je možné kontaktní kartáčky kompletně vyjmout 4b. Pro vložení postupujte stejným způsobem.

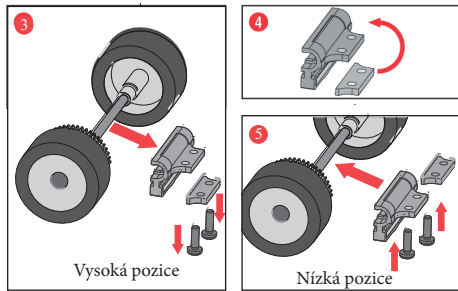
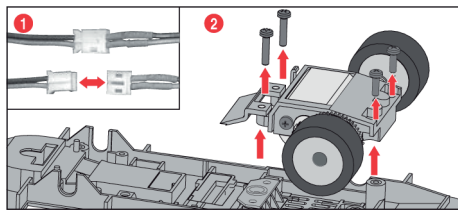
Nastavení výšky nápravy



Předtím než začnete nastavovat podvozek, je nezbytné odpojit magnety od karoserie auta. Vyšroubujte šrouby ze spodní strany auta a zvedněte karoserii.

Nastavení výšky přední nápravy

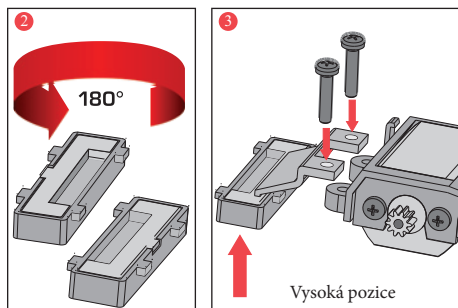
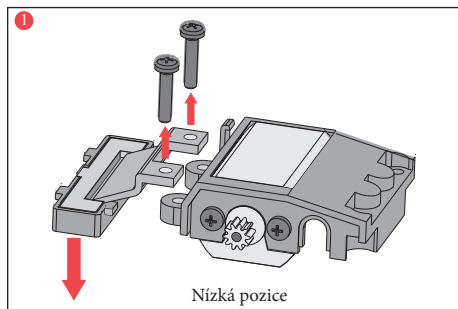
1 Vyšroubujte dva šrouby z upevnění přední nápravy a odpojte celou přední nápravu včetně upevnění podvozku.
2 Odpojte upevnění přední nápravy a otočte ho o 180 stupňů
3 a vložte nápravu zpět do upevnění
4 Nyní můžete vrátit přední nápravu a upevnit ji k podvozku.



Nastavení výšky zadní nápravy

Jednoduchým způsobem opatrně odpojte zástrčku připojení mezi motorem a zkratovou destičkou 1. Vyšroubujte dva šrouby z bloku motoru a odpojte držák magnetu z podvozku. Nyní vyjměte dva zadní šrouby a odpojte celý motorový blok 2.

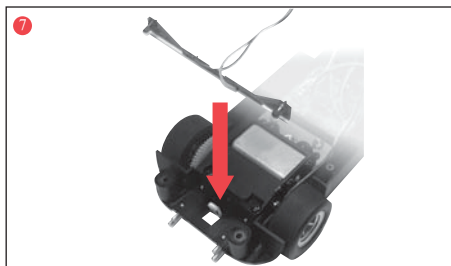
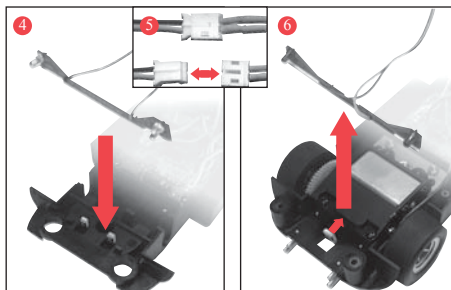
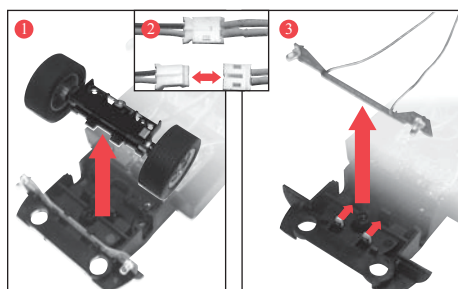
Otočte motorový blok a vyšroubujte dva šrouby z upevnění zadní nápravy. Vyjměte vymezovací podložku a zadní nápravu i s upevněním 3. K nastavení výšky, umístěte vymezovací podložku do motorového bloku 4 a utáhněte šrouby na zadní nápravě 5.



Nastavení centrálního magnetu

Pokud je třeba, je možné nastavit také centrální magnet. Vyjměte celý magnet z podvozku 1, otočte ho vodorovně o 180 stupňů 2 a vraťte ho do podvozku. Poté upevněte držák magnetu a obnovte všechny kontakty 3.

Výměna světelné destičky



Pozor! Jak jsou světla pevně přidělena, záleží na modelu auta

Přední světlo: K výměně světelné destičky odšroubujte vrchní část auta od podvozku. Odšroubujte přední nápravu dle obr. 1 a rozpojte kabely mezi předním světlem a deskou auta (obr. 2). Mírně skloňte držák háku (obr. 3) a vytáhněte světelnou destičku. Vložte světelnou destičku (obr. 4) než držák háku nezapadne zpět. Přišroubujte přední nápravu a spojte kabely dohromady podle barev. Zadní světlo: Rozpojte kabely mezi zadním světlem a deskou auta podle obr. 5. Mírně skloňte držák háku (obr. 6) a vytáhněte světelnou destičku. Vložte světelnou destičku než zapadne držák háku zpět (obr. 7) a spojte kabely dohromady podle barev.

Závodní režimy

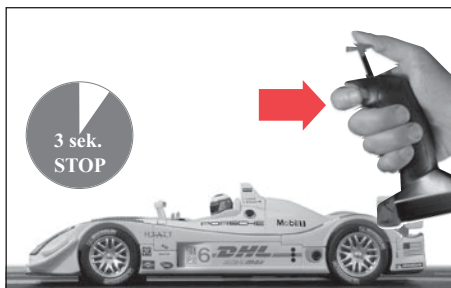
Tréninkový režim

1. Zapněte Black box (ON-OFF)
2. Po asi 1 vteřině se centrální kontrolka rozsvítí trvale a zazní zvukový signál.
3. Položte auto na připojenou část dráhy.
4. V tréninkovém modu se dráha automaticky uvolní bez světelné signalizace, můžete ihned vyrazit

Závodní režim

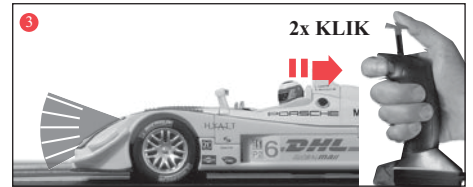
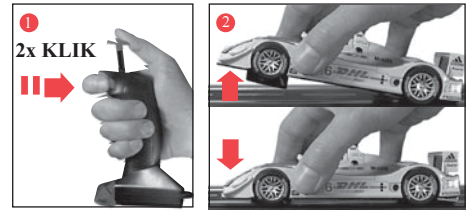
1. Zapněte Black box (ON-OFF)
2. Po asi 1 vteřině se centrální kontrolka rozsvítí trvale a zazní zvukový signál.
3. Poté držte startovací tlačítko, dokud se nerozsvítí světla
4. Umístěte auto na spojovací trať
5. Znovu stiskněte startovací tlačítko – start bude zahájen, až se rozsvítí všechna světla a zazní zvukový signál.
6. Jakmile skončí všechny fáze semaforu (každé světlo se rozsvítí zvlášť), závod se spustí
7. Chybný start: Jakmile je ovladač rychlosti zaktivován během startovací fáze, je start vyhodnocen jako chybný. Vozidlo, které chybný start způsobilo, začne blikat a vyjede jen na krátkou vzdálenost. Závod není povolen a start se musí opakovat.

Funkce světel zapnuto/vypnuto



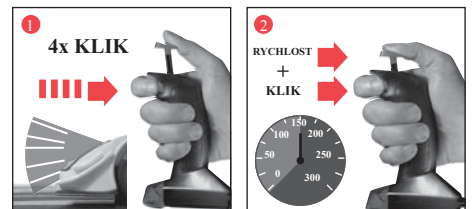
Auto je naprogramováno tak, že se musí ovladač rychlosti zastavit alespoň na 3 sekundy a až poté je možno světla zapnout nebo vypnout pomocí tlačítka změny jízdního pruhu.

Kódování a dekódování aut pomocí ovladače rychlosti



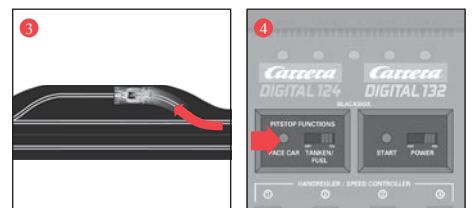
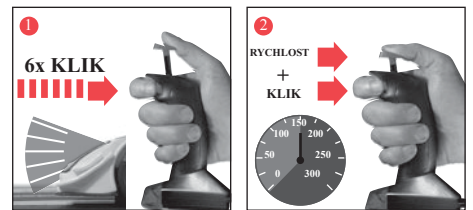
Položte auto na dráhu, zmáčkněte 2 x tlačítko pro změnu jízdního pruhu obr. 1, zvedněte přední část auta a položte ho obr. 2, pokud světla auta blikají, stiskněte dvakrát tlačítko pro změnu jízdního pruhu obr. 3. Programování je potvrzeno tónem. Všechna nastavení jsou uložena do doby, než provedete nové nastavení.

Samostatné funkce auta



Umístěte auto na dráhu, zmáčkněte dvakrát tlačítko pro změnu jízdního pruhu, zvedněte přední část auta a položte ho opět zpět, pokud světla auta blikají, zmáčkněte čtyřikrát tlačítko pro změnu jízdního pruhu obr. 1. Nastartujte auto, pro požadovanou rychlost stiskněte tlačítko pro změnu jízdního pruhu obr. 2. (bez ohledu na pozici auta). Samostatné auto pojede automaticky a plynule v této rychlosti dokud ho nedeckódujete. Dekódování se provádí tím, že drží auto. Pro nové kódování viz kódování / dekódování.

Udržování tempa



Položte auto na dráhu a stiskněte dvakrát tlačítko pro změnu jízdního pruhu, zvedněte přední část auta, položte auto znovu zpět (kódování a dekódování obr. 1 + 2). Když zablikají světla, stiskněte šestkrát tlačítko pro změnu jízdního pruhu obr. 1. Rozjed'te auto, pro požadovanou rychlost stiskněte tlačítko pro změnu jízdního pruhu obr. 2 (bez ohledu na pozici auta). Auto bude stále nabírat rychlost a automaticky vyjede do dalšího závodního boxu obr. 3. Zahájení udržování rychlosti auta: Nejprve stiskněte tlačítko na Black Boxu obr. 4. Po 10 vteřinách se každý ze spínačů jízdních pruhů přepne na volný až do doby, kdy rychlé auto nevyjede do závodního boxu. Proveďte dekódování auta (více část kódování a dekódování auta).

Nastavení základní rychlosti



(samostatně pro jedno či více aut)

Vezměte prosím na vědomí následující postupy:

1. Vypněte Black Box, položte auto na dráhu, efektivně nakódujte z bezdrátového ovladače rychlosti na ovladače rychlosti 1 podle bodu „Kódování / dekódování“.
2. Zapněte bezdrátový ovladač umístěný na spodní straně (ON/OFF vypínač).
3. Stiskněte tlačítko pro změnu jízdního pruhu a držte jej, dokud se Black Box opět nezapne. Nepouštějte tlačítko pro změnu jízdního pruhu, dokud 1. led světlo svítí červeně. Úrovně se nastavují mačkáním tlačítka pro změnu jízdního pruhu. Potvrzení brzdícího efektu provedte stiskem vrchního tlačítka (palcem) ovladače rychlosti. (bude svítit prostřední světélko).

1 + 2

- 1 světlo - nízká rychlost
- 5 světél - vysoká rychlost

Nastavení brzdného účinku



(samostatně pro jedno či více aut)

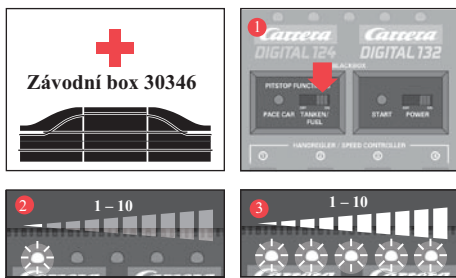
Vezměte prosím na vědomí následující postupy:

1. Vypněte Black Box, položte auto na dráhu, efektivně nakódujte z bezdrátového ovladače rychlosti na ovladače rychlosti 2 podle bodu „Kódování / dekódování“.
2. Zapněte bezdrátový ovladač umístěný na spodní straně (ON / OFF vypínač).
3. Stiskněte tlačítko pro změnu jízdního pruhu a držte jej, dokud se Black Box opět nezapne. Nepouštějte tlačítko pro změnu jízdního pruhu, dokud 1. led světlo svítí červeně. Úrovně se nastavují mačkáním tlačítka pro změnu jízdního pruhu. Potvrzení brzdícího efektu provedte stiskem vrchního tlačítka (palcem) ovladače rychlosti. (bude svítit prostřední světélko).

1 + 2

- 1 světlo - nízký brzdný účinek
- 5 světél - vysoký brzdý účinek

Nastavení kapacity palivové nádrže



(samostatně pro jedno či více aut)

1 Aktivujte palivovou funkci na Black Boxu.

Vezměte prosím na vědomí následující postupy:

1. Vypněte Black Box, položte auto na dráhu, efektivně nakódujte z bezdrátového ovladače rychlosti na ovladače rychlosti 3 podle bodu „Kódování / dekódování“.
2. Zapněte bezdrátový ovladač umístěný na spodní straně (ON/OFF vypínač).
3. Stiskněte tlačítko pro změnu jízdního pruhu a držte jej, dokud se Black Box opět nezapne. Nepouštějte tlačítko pro změnu jízdního pruhu, dokud 1. led světlo svítí červeně. Úrovně se nastavují mačkáním tlačítka pro změnu jízdního pruhu. Potvrzení brzdícího efektu provedte stiskem vrchního tlačítka (palcem) ovladače rychlosti. (bude svítit prostřední světélko).

2 + 3

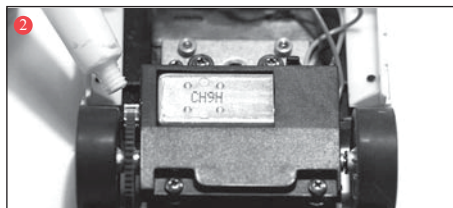
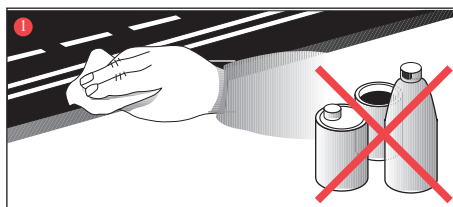
- 1 světlo - málo paliva
- 5 světél - plná nádrž

Dotankování:

V závislosti na množství paliva začnou auto po čase blikat světla, auto zpomalí a začne se trhavě pohybovat. Pro dotankování zajed'te do závodního boxu a pus'te horní tlačítko ovladače rychlosti (palec). (Objem paliva záleží na čase, který stráví auto v závodním boxu).

- a) Naplnění: čekejte, dokud nepřestanou auto blikat světla
- b) Částečné doplnění: začněte jízdu, ještě když světla stále blikají
- c) Nedotankování: auto popojíždí omezenou rychlostí

Údržba a péče



Pro zajištění správného fungování obvodu závodního motoru, by měly být všechny části závodní dráhy pravidelně čištěny. Před čištěním nejprve odpojte dráhu z elektrické sítě.

1 Závodní dráha: Pro udržení čistoty povrchu a dráhové kolejnice použijte suchou utěrku. K čištění nepoužívejte žádná rozpouštědla ani chemikálie. Pokud není autodráha v provozu, skladujte ji na suchém a místě chráněném před prachem, nejlépe v originálním balení.

2 Kontrola auta: K čištění a náprav a ložiska kol, pastorek převodovky, ozubená kola a ložiska a promazávání použijte přípravky bez pryskyřice a kyselín. Můžete použít například párátko. Pravidelně kontrolujte stav kontaktních kartáčků a pneumatik.

Řešení problémů Tipy pro řidiče

Řešení problémů:

V případě poruchy, zkontrolujte následující.

- Správné připojení k elektrické síti.
- Správné zapojení trať a ovladačů rychlosti.
- Správnost spojení dráhy.
- Čistota dráhy a kolejnic, odstranění všech předmětů, které by mohly vadit v provozu.
- Správné nakódování aut podle ovladačů rychlosti
- Traťové připojení k elektrické síti bude automaticky vypnuto na dobu 5 vteřin, pokud dojde k elektrickému zkratu: tato akce nebude doprovázena žádným zvukovým a ni vizuálním signálem.
- Jsou auta umístěna na dráze ve směru jízdy? V případě nefunkčnosti zapněte vypínač pro směr jízdy na spodní straně auta.
- Berte prosím na vědomí, že vystavení Carrera bezdrátového systému, pro Carrera DIGITAL 124/132, přímému a silnému světlu (sluneční světlo, halogenové žárovky, neonové lampy a velké ploché obrazovky) může následovat závada.
- Dvojitě kódování ovladače rychlosti se rozezná rychlým blikáním led kontrolky.
- Pokud není možné ovládnout i přesto, že jsou ovladače rychlosti a Black Box zapnutý, zkontrolujte prosím spojení mezi Přijímačem/Věží a Black boxem.
- V případě, že se zmenšuje přijímací vzdálenost a zhoršují se jízdní vlastnosti auta, zkontrolujte baterie.

Poznámka:

Řidičská technika:

- Můžete jet rychle po přímé dráze, ale měli byste brzdit před zatáčkami a znovu zrychlovat až za nimi.
- Nezakrývejte vozidlo, pokud běží motor: výsledkem může být přehřátí nebo poškození motoru.

Poznámka: Pokud používáte dráhový systém, který není vyroben pro Carreru, musí být původní vodící kýl nahrazen speciální vodícím kýlem (#85309). Při křížení nebo klopené zatáčce 1/30° (#20574) může být jízda mírně hlučná, což je naprosto přirozené a nijak to neovlivňuje bezchybnou funkci.

Všechny Carrera náhradní díly jsou k dispozici ve webovém obchodu:

www.toy.cz

Technické specifikace

Výstupní napětí: Transformátor hračky



18 V --- 54 VA
18 V --- 43,2 VA

Elektrické moty:

- 1) Provozní režim = vozy jsou ovládány pomocí ovladačů rychlosti
- 2) Klidový režim /= ovladače rychlosti nejsou aktivovány, nehraje se
- 3) Stand-by režim = po cca 20 minutách nečinnosti se napájecí část přepne do pohotovostního režimu. LED bliká s dlouhými intervaly
Spotřeba proudu <1 wat/1w
Pohotovostní režim je u ovladačů rychlosti ukončen a dráha se opět vrací do klidového režimu.
- 4) Off-state = napájení je odpojeno od elektrické sítě



Conforms to the safety requirements
of ASTM F963.



Tento výrobek je označen třídícím symbolem – domácí, elektrický a elektronický odpad. Tzn., že s výrobkem se musí nakládat dle evropské směrnice 2002/96/CE, pro snížení dopadu na životní prostředí. Pro více informací se prosím obraťte na vaši místní správu. Elektronické produkty, které nejsou vyhozeny do speciálních sběrných dvorů, mohou být nebezpečné pro životní prostředí a lidské zdraví, protože obsahují nebezpečné látky.



WWW.TOY.CZ



ConQuest entertainment a.s.
Hloubětínská 11, 198 00, Praha 9
tel.: 284 000 111
info@toy.cz
www.toy.cz