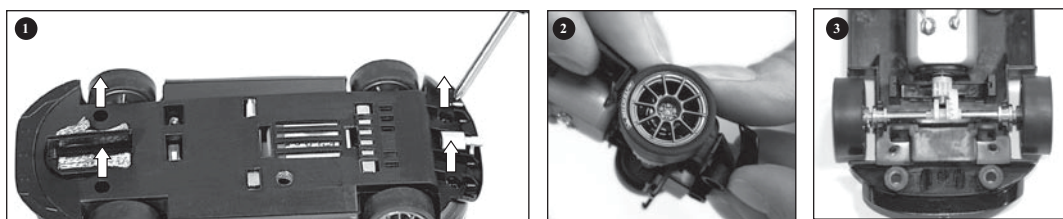
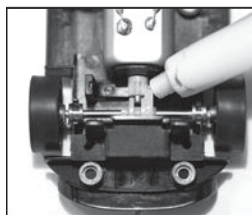


VÝMĚNA PŘEDNÍ A ZADNÍ NÁPRAVY



Sejměte horní část vozidla z podvozku
Obr. 1 odstraňte tlakem osy kol z ložisek
Obr. 2 vložte nové nápravy
Obr. 3 dbejte na správnou polohu osy kol

ÚDRŽBA A PÉČE



Kontrola auta: Čistěte nápravu a ložiska kol, pastorek převodovky, ozubená kolečka a ložiska promazávejte pryskyřicí a nemastnými přípravky. Můžete použít například párátka. Pravidelně kontrolujte stav posuvných kontaktů a pneumatik.

Poznámka: Pokud používáte dráhový systém, který není vyroben pro Carreru, musí být původní vodící kýl nahrazen speciální vodícím kýlem (#85309). Při křížení nebo klopené zatáčce 1/30° (#20574) může být jízda mírně hlučná, což je naprosto přirozené a nijak to neovlivňuje bezchybnou funkci.

BEZPEČNOSTNÍ INSTRUKCE

Varování! Výrobek není vhodný pro děti do 3 let. Nebezpečí vdechnutí nebo spolknutí malých částí.

Pozor: nebezpečí skřípnutí způsobené funkcí

Varování! Tato hračka obsahuje magnety nebo magnetické části. Magnetická přitažlivost nebo kovové předměty v lidském těle mohou způsobit vážné nebo smrtelné zranění. V případě spolknutí nebo vdechnutí ihned vyhledejte lékařskou pomoc.

- Během provozu se mohou malé díly auta jako jsou spoilery či zrcadla odlomit od modelu. K předejití této situace je možné je předem odstranit.
- Vozidlo je možno používat jen uvedené do původního stavu.

- Tento výrobek je označen třídícím symbolem – domácí, elektrický a elektronický odpad. Tzn., že s výrobkem se musí nakládat dle evropské směrnice 2002/96/CE, pro snížení dopadu na životní prostředí. Pro více informací se prosím obraťte na vaši místní správu. Elektronické produkty, které nejsou vyhozeny do speciálních sběrných dvorů, mohou být nebezpečné pro životní prostředí a lidské zdraví, protože obsahují nebezpečné látky.



ConQuest entertainment a.s.
Hloubětínská 11
198 00, Praha 9
tel.: 284 000 111
info@toy.cz
www.toy.cz



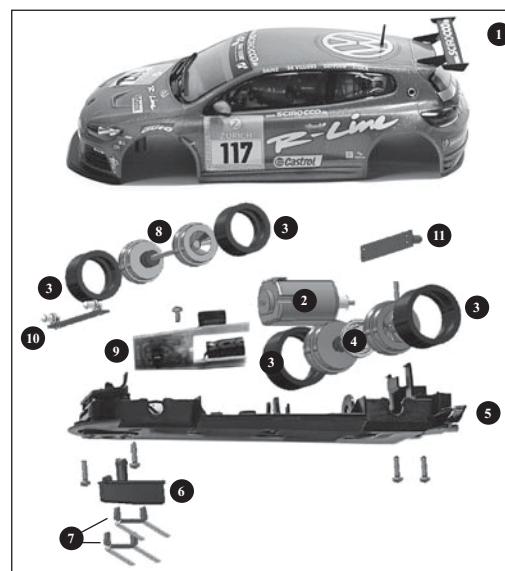
Carrera
DIGITAL 132

MONTÁŽNÍ A PROVOZNÍ NÁVOD

Právo provádět technické úpravy a změny jsou vyhrazeny.

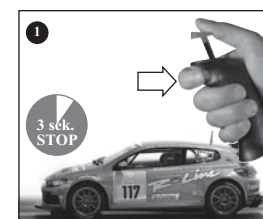
AUTOMOBILOVÉ SOUČÁSTKY

- 1 Karoserie, spoiler
- 2 Motor
- 3 Pneumatiky
- 4 Zadní náprava
- 5 Podvozek
- 6 Vodící kýl
- 7 Dvojité posuvné kontakty
- 8 Přední náprava
- 9 Základní deska auta
- 10 Přední světelná deska
- 11 Zadní světelná deska



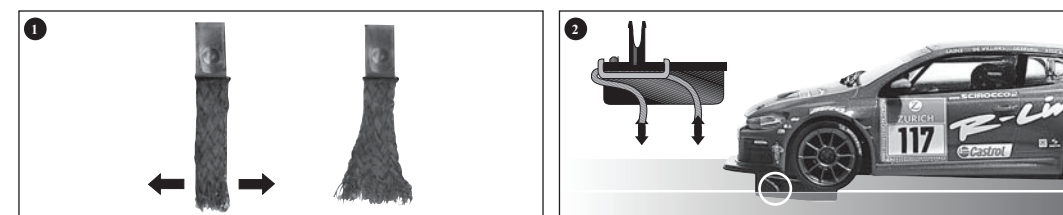
Označení jednotlivých částí, nemůže být používáno, jako pořadové číslo.

FUNKCE SVĚTEL ZAPNUTO/VYPNUTO



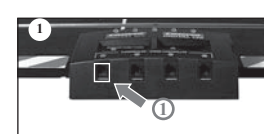
1 Auto je naprogramováno tak, že se musí ovladač rychlosti zastavit alespoň na 3 sekundy a až poté je možno světla zapnout nebo vypnout pomocí tlačítka změny jízdního pruhu. Stiskem tohoto tlačítka je možno vybrat další přídatné světelné funkce pro #30465 a #30467 (přední/zadní světla, přední/zadní světla a blikačky, blikačky, všechna světla).

PŘÍPRAVA KE STARTU



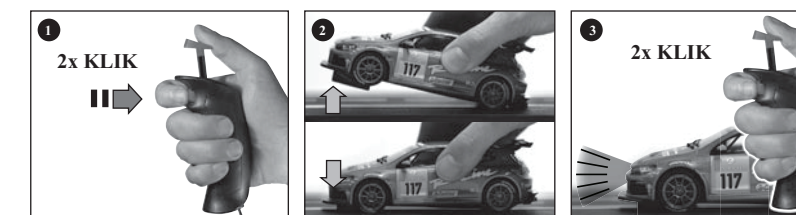
Auto Carrera DIGITAL 132 ideálně odpovídá dráze Carrera měřítko 1:24. Pro zajištění správné a plynulé jízdy roztáhněte kontaktní kartáčky trochu do tvaru vějíře 1 a ohněte je směrem k dráze podle obr. 2. Jen konce kontaktních kartáčků mohou být v kontaktu s tratí a mohou být jemně odstříženy v případě opotřebování. Prach a oděry by měly být z tratě a kontaktních kartáčků čas od času odstraněny.

FUNKCE 6 AUT



1 Připojte rozšířený set ovladačů rychlosti (předmět č. 30348) do konektoru 1 v Black boxu. Další kroky najdete v části „Ovládání aut pomocí ovladače rychlosti“.

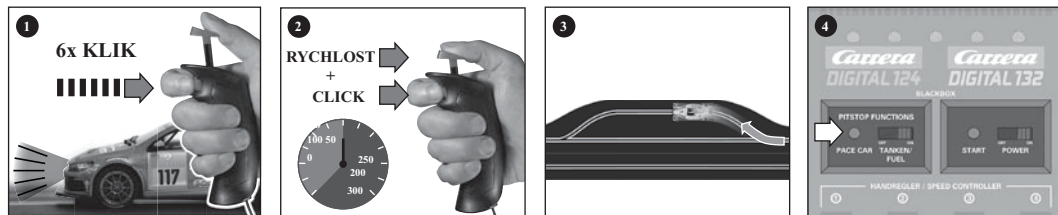
KÓDOVÁNÍ A DEKÓDOVÁNÍ AUT POMOCÍ OVLADAČE RYCHLOSTI



Položte auto na dráhu, zmáčkněte 2x tlačítko pro změnu jízdního pruhu obr. 1, zvedněte přední část auta a znovu ho položte obr. 2, pokud světla auta blikají stiskněte dvakrát tlačítko pro změnu jízdního pruhu obr. 3. Programování je potvrzeno tónem. Všechna nastavení jsou uložena do doby, než provedete nové nastavení

UDRŽOVÁNÍ RYCHLOSTI AUTA

+ ZÁVODNÍ BOX



Položte auto na dráhu stiskněte dvakrát tlačítko pro změnu jízdního pruhu, zvedněte přední část auta, položte auto znovu zpět, když zablikají světla, stiskněte šestkrát tlačítko pro změnu jízdního pruhu obr. 1. Rozjedte auto, pro požadovanou rychlost stiskněte tlačítko pro změnu jízdního pruhu obr. 2 (bez ohledu na pozici auta). Auto bude stále nabírat rychlost a automaticky vjede do dalšího závodního boxu obr. 3.

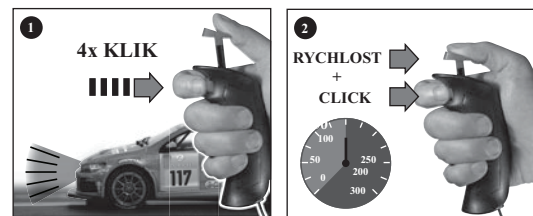
Zahájení udržování rychlosti auta:

Nejprve stiskněte tlačítko na Black Boxu obr. 4. Po 10 vteřinách se každý ze spínačů jízdních pruhů přepne na volný, až do doby kdy rychlé auto nevjede do závodního boxu. Provedte dekódování auta (více část kódování a dekódování auta).

Doplňkové funkce světel pro #30465 a #30467: do aktivace funkce dodržování tempa auta (obr. 4) přední/zadní světla a blikací světla budou blikat různě na závodní dráze.

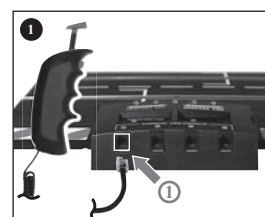
Po 15 vteřinách se blikání světla automaticky vypne a rychlé auto vyjede do dráhy nejbližší závodnímu boxu.

SAMOSTATNÉ FUNKCE AUTA



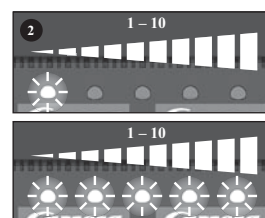
Umístěte auto na dráhu, zmáčkněte dvakrát tlačítko pro změnu jízdního pruhu, zvedněte přední část auta a položte ho opět zpět, pokud světla auta blikají zmáčkněte čtyřikrát tlačítko pro změnu jízdního pruhu obr. 1. Nastartujte auto, pro požadovanou rychlost stiskněte tlačítko pro změnu jízdního pruhu obr. 2. (bez ohledu na pozici auta). Samostatné auto pojedje automaticky a plynule v této rychlosti dokud ho nedekódujete. Dekódování se provádí za pomoci auta (pro přeprogramování čtete část kódování a dekódování).

NASTAVENÍ ZÁKLADNÍ RYCHLOSTI



(samostatně pro jedno či více aut)

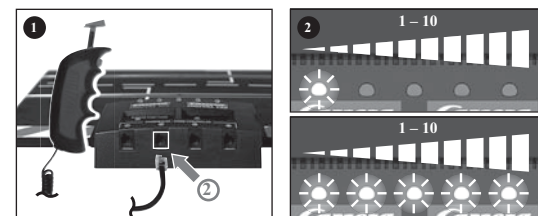
1 Připojte jakýkoli ovladač rychlosti do konektoru 1. Vypněte Black Box, položte auto na dráhu, zmáčkněte tlačítko pro změnu jízdního pruhu a držte jej, dokud se Black Box opět nezapne. Nepouštějte tlačítko pro změnu jízdního pruhu, dokud 1. led světlo svítí červeně. Úrovně se nastavují mačkáním tlačítka pro změnu jízdního pruhu. Potvrzení brzdícího efektu provedte stiskem vrchního tlačítka (palcem) ovladače rychlosti. (bude svítit prostřední světélko).



2

1 světlo - nízká rychlost
5 světel - vysoká rychlost

NASTAVENÍ BRZDNÉHO ÚČINKU



(samostatně pro jedno či více aut)

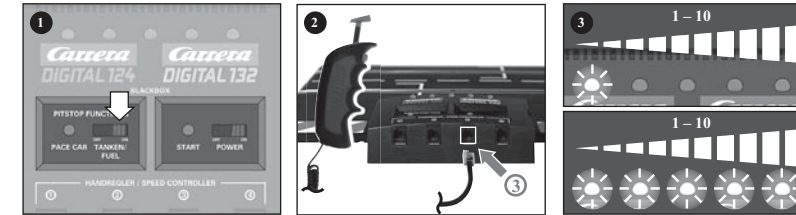
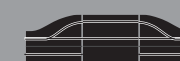
1 Připojte jakýkoli ovladač rychlosti do konektoru 2. Vypněte Black Box, umístěte auto/auta na dráhu, stiskněte tlačítko pro změnu jízdního pruhu a držte ho, dokud se Black box opět nezapne. Nepouštějte tlačítko pro změnu jízdního pruhu, dokud 1. led světlo svítí červeně. Úrovně se nastavují mačkáním tlačítka pro změnu jízdního pruhu. Potvrzení brzdícího účinku provedte stiskem vrchního tlačítka (palcem) ovladače rychlosti. (bude svítit prostřední světélko). Před startem vraťte ovladač rychlosti do původní přípojky!

2

1 světlo - nízký brzdny účinek
5 světel - vysoký brzdny účinek

NASTAVENÍ KAPACITY PALIVOVÉ NÁDRŽE

+ ZÁVODNÍ BOX



(samostatně pro jedno či více aut)

1 Aktivujte palivovou funkci na Black Boxu.
2 Připojte jakýkoli ovladač rychlosti do konektoru 3. Vypněte Black Box, umístěte auto/auta na dráhu, stiskněte tlačítko pro změnu jízdního pruhu a držte ho, dokud se Black box opět nezapne. Nepouštějte tlačítko pro změnu jízdního pruhu, dokud 1. led světlo svítí červeně. Objem paliva se nastavuje mačkáním tlačítka pro změnu jízdního pruhu. Potvrzení provedte stiskem vrchního tlačítka (palcem) ovladače rychlosti (bude svítit prostřední světélko). Před startem vraťte ovladač rychlosti do původní přípojky!

3

1 světlo - málo paliva
5 světel - plná nádrž

Dotankování:

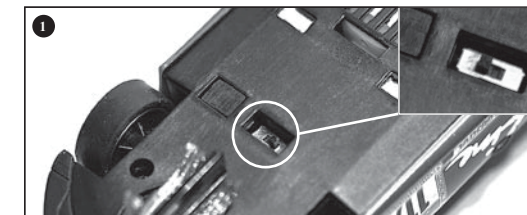
V závislosti na množství paliva začnou auto po čase blikat světla, auto zpomalí a začne se trhavě pohybovat. Pro dotankování zajedte do závodního boxu a pusťte horní tlačítko ovladače rychlosti (palec). (Objem paliva záleží na čase, který stráví auto v závodním boxu).

a) Naplnění: čekejte, dokud nepřestanou auto blikat světla

b) Částečné doplnění: začněte jízdu ještě když světla stále blikají

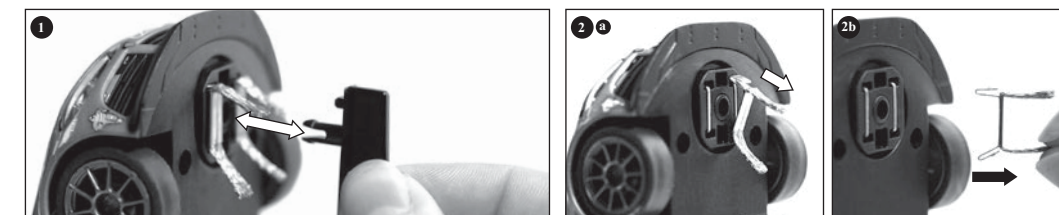
c) Nedotankování: auto popojíždí omezenou rychlostí

PROGRAMOVÁNÍ AUTA Z DIGITAL 132 NA EVOLUTION (analogové)



Položte auto na dráhu Evolution a zmáčkněte třikrát horní tlačítko (palcem) na ovladači rychlosti. Stiskněte přepínač pro změnu směru jízdy podle obr. 1 Pro operační mód Carreru DIGITAL 132 vraťte přepínač do původní pozice.

VÝMĚNA DVOJITÝCH KONTAKTNÍCH KARTÁČKŮ A VODÍČÍHO KÝLU



Opatrně vytáhněte vodící kíl podle obr. 1. Obr. 2 Při výměně dvojitých kontaktních kartáčků dbejte na to, aby byl nejdříve částečně vytažen pouze horní kontaktní kartáček (a) a poté v druhé fázi je možné kontaktní kartáčky vytáhnout úplně (b). Pro vložení postupujte stejným způsobem.