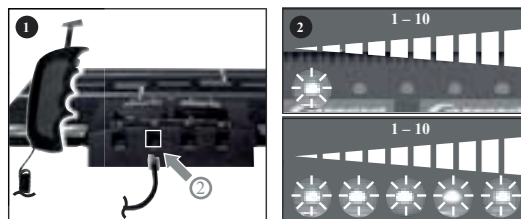


NASTAVENÍ BRZDNÉHO ÚČINKU



(samostatně pro jedno či více aut)

1 Připojte jakýkoli ovladač rychlosti do konektoru 2.

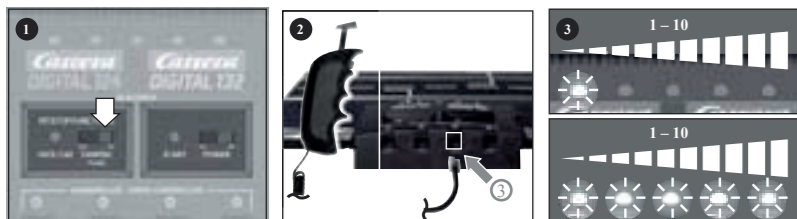
Vypněte Black Box, umístěte auto/auta na dráhu, stiskněte tlačítko pro změnu jízdního pruhu a držte ho, dokud se Black box opět nezapne. Nepouštějte tlačítko pro změnu jízdního pruhu, dokud 1. kontrolka svítí červeně. Úroveň se nastavují mačkáním tlačítka pro změnu jízdního pruhu. Potvrzení brzdného účinku provedte stiskem vrchního tlačítka (palcem) ovladače rychlosti. (bude svítit prostřední kontrolka). Před startem vraťte ovladač rychlosti do původní přípojky!

2

1 světlo – nízký brzdný účinek
5 světél – vysoký brzdný účinek

NASTAVENÍ KAPACITY PALIVOVÉ NÁDRŽE

+ ZÁVODNÍ BOX



(samostatně pro jedno či více aut)

1 Aktivujte palivovou funkci na Black Boxu.

2 Připojte jakýkoli ovladač rychlosti do konektoru 3.

Vypněte Black Box, umístěte auto/auta na dráhu, stiskněte tlačítko pro změnu jízdního pruhu a držte ho, dokud se Black box opět nezapne. Nepouštějte tlačítko pro změnu jízdního pruhu, dokud 1. kontrolka svítí červeně. Objem paliva se nastavuje mačkáním tlačítka pro změnu jízdního pruhu. Nastavení provedte stiskem vrchního tlačítka (palcem) ovladače rychlosti (bude svítit prostřední světélko). Před startem vraťte ovladač rychlosti do původní přípojky!

3

1 světlo – málo paliva
5 světél – plná nádrž

Dotankování:

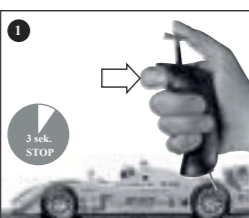
V závislosti na množství paliva začnou auta po čase blikat světla, auto zpomalí a začne se trhavě pohybovat. Pro dotankování zajede do závodního boxu a pustí horní tlačítko ovladače rychlosti (palec). (Objem paliva záleží na čase, který stráví auto v závodním boxu).

a) Naplnění: čekejte, dokud nepřestanou auta blikat světla.

b) Částečné doplnění: začněte jízdu, ještě když světla stále blikají.

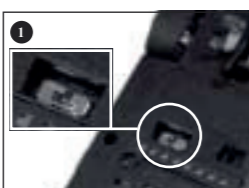
c) Nedotankování: auto popojíždí omezenou rychlostí.

FUNKCE SVĚTEL ZAPNUTO/VYPNUTO



Auto je naprogramováno tak, že se musí ovladač rychlosti zastavit alespoň na 3 sekundy a až poté je možno světla zapnout nebo vypnout pomocí tlačítka pro změnu jízdního pruhu.

PROGRAMOVÁNÍ AUTA Z DIGITAL 124 NA EXCLUSIVE (analogové ovládání)



Položte auto na dráhu Exclusive a stiskněte třikrát horní tlačítko (palcem) na ovladači rychlosti. Stiskněte přepínač pro změnu směru jízdy podle obr. 1. Pro operační mód Carreru DIGITAL 124 vraťte přepínač do původní polohy.

BEZPEČNOSTNÍ INSTRUKCE

- Výrobek není vhodný pro děti do 3 let. Nebezpečí vdechnutí nebo spolknutí malých částí.

- Během provozu se mohou malé díly auta, jako jsou spoilery či zrcadla odломit od modelu. K předejití této situace je možné je předem odstranit.

- Vozidlo je možno používat jen uvedené do původního stavu.

POZOR! Nepolykejte nebo nevdechujte magnety. Magnetická přitažlivost v lidském těle mohou způsobit vážná zranění. V případě spolknutí nebo vdechnutí ihned vyhledejte lékařskou pomoc.

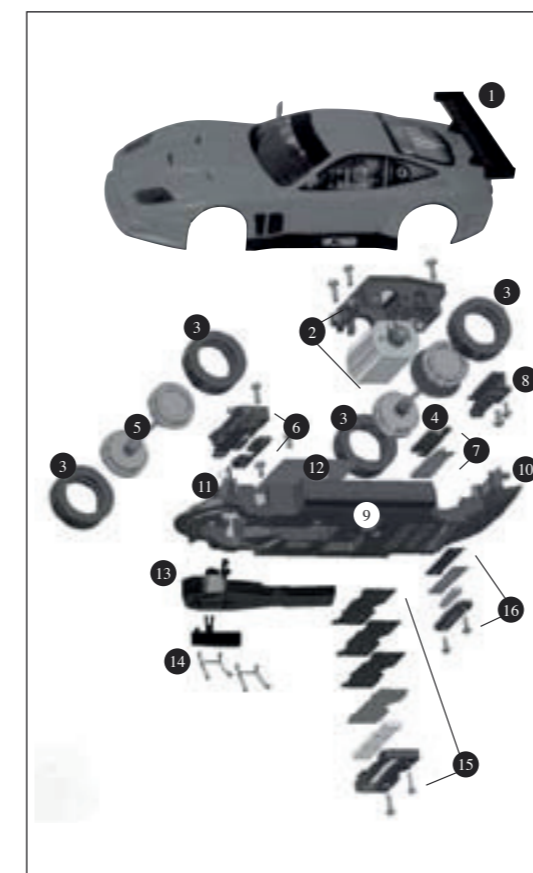
Carrera® DIGITAL 124

TECHNICKÉ A MONTÁŽNÍ INSTRUKCE

AUTOMOBILOVÉ SOUČÁSTKY

- 1 Karoserie (spoiler je součástí)
- 2 Motor
- 3 Pneumatiky
- 4 Zadní náprava
- 5 Přední náprava
- 6 Nástavec přední nápravy
- 7 Magnet
- 8 Nástavec zadní nápravy
- 9 Podvozek
- 10 Zadní světla

- 11 Přední světla
- 12 Deska
- 13 Hybný závěs s otevíráním pro vodící kůl
- 14 Vodící kůl s dvojitým posuvným kontaktem
- 15 Hlavní magnetická jednotka obsahující vymezující destičku
- 16 Přídavná magnetická jednotka obsahující vymezující destičku



TOY
WWW.TOY.CZ

Označení jednotlivých částí nemůže být používáno jako pořadové číslo.

VÝMĚNA DVOJITÝCH KONTAKTNÍCH KARTÁČKŮ A VODÍČÍHO KÝLU



Opatrně vytáhněte vodící kůl podle obr. 1. Obr. 2 Při výměně dvojitých kontaktních kartáčků dbejte na to, aby byl nejdříve částečně vytažen pouze horní kontaktní kartáček (a) a poté v druhé fázi je možné kontaktní kartáčky vytáhnout úplně (b). Pro vložení postupujte stejným způsobem.

LADĚNÍ MANIPULAČNÍCH VLASTNOSTÍ



Pokud chcete změnit manipulaci s autem, musíte odšroubovat magnetický držák (a)(obr. 1 a 2). Je možné odstranit nebo přidat další magnety (b), vymezovací destičky (d). Více vymezovacích destiček (d) a magnetů (b) se používá pro větší magnetický účinek na dráhu. Jakmile je magnet (b) nainstalován, musí se použít kovová destička (přídavný držák). Zapnutím přepínacího vypínače (obr. 3) lze měnit směr jízdy.

VÝŠKOVÉ NASTAVENÍ HYBNÉHO ZÁVĚSU/PODVOZKU



Pro užití vysoce klopených zatáček. Pro různé zvětšení či zmenšení vzdálenosti mezi autem a dráhou, musí být šroub (a) více vyšroubován nebo zašroubován.

1 Zašroubování = minimální přední výška
Vyšroubování (pokud je to možné) = maximální výška v předu

POZOR! Šroubem je zabezpečena nejvyšší možná poloha, která zaručuje, že přední kola budou v kontaktu s povrchem dráhy.

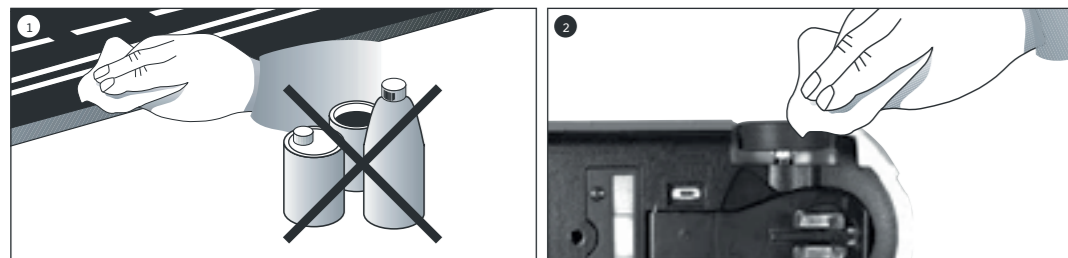
Carrera

ConQuest entertainment a.s.
Hloubětínská 11
198 00, Praha 9

tel.: 284 000 111
info@toy.cz
www.toy.cz

18 V 54 VA 04/2008 CE 7.21.12.01.40

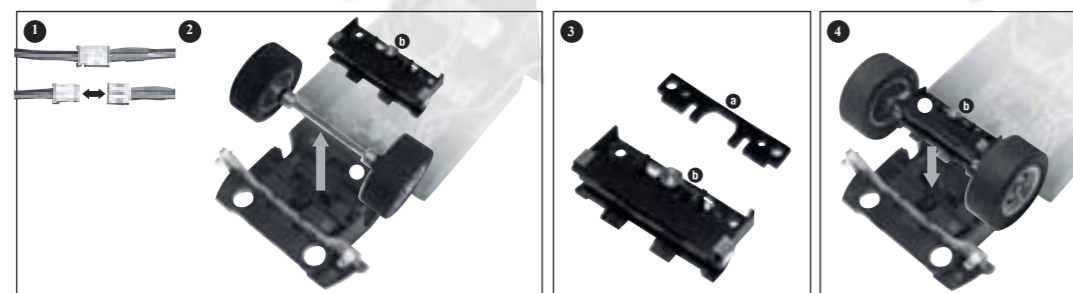
ÚDRŽBA A PÉČE



- 1** Závodní dráha: Pro udržení čistoty povrchu a dráhové kolejnice používejte suchou utěrku. K čištění nepoužívejte žádná rozpouštědla ani chemikálie. Pokud není autodráha v provozu, skladujte ji na suchém a místě chráněném před prachem, nejlépe v originálním balení.
- 2** Kontrola auta: Čistěte nápravu a ložiska kol, pastorek převodovky, ozubená kolečka a ložiska promazávejte pryskyřicí a nemasnými přípravky. Můžete použít například párátka. Pravidelně kontrolujte stav posuvných kontaktů a pneumatik.

Během provozu se mohou malé díly auta, jako jsou spoilery či zrcadla odlomit od modelu. K předejití této situace je možné je předem odstranit.

VÝŠKOVÉ NASTAVENÍ PODVOZKU



Standardní nastavení: Horní část vozu je umístěna přímo na podvozku

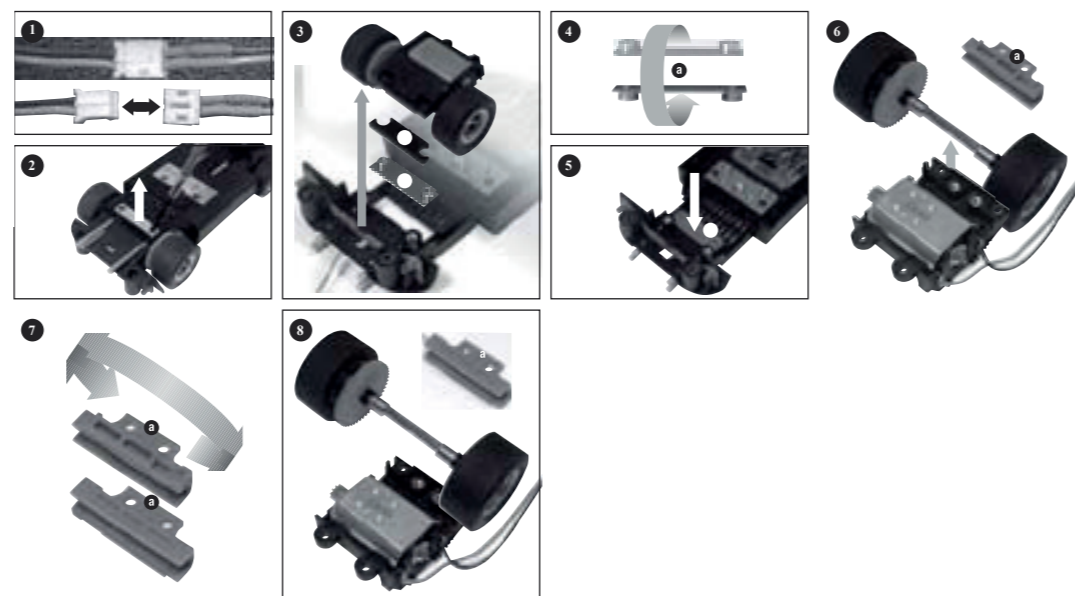
Přední náprava

Nejprve je třeba odšroubovat vrchní část auta od podvozku a dále pokračujte dle následujících kroků.

Odpojte kabely (obr. **1**). Vyndejte upevnění přední nápravy z podvozku dle obr. **2**. Vyndejte také vymezovací destičku a vložte ji do upevnění přední nápravy (obr. **3**) Vložte upevnění přední nápravy zpět na podvozek (obr. **4**) a pevně ho přišroubujte.

POZOR! Při nastavování upevnění nápravy se ujistěte, že pozice hlavičky šroubu (b) je umístěna na spodku hybného závěsu.

VÝŠKOVÉ NASTAVENÍ PODVOZKU

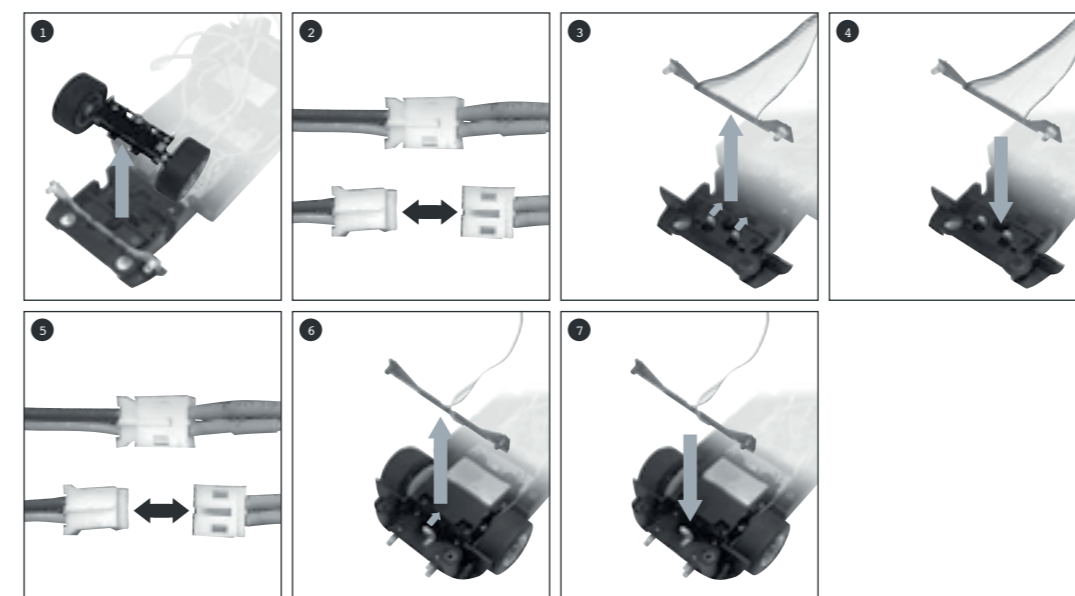


Zadní náprava

Při nastavení zadní nápravy dodržujte následující kroky.

Odpojte kabely od zadních světel a bloku motoru dle obr. **1**. Odšroubujte přídavné magnetické jednotky (obr. **2**) a vyndejte motor (obr. **3**) vyndejte vymezovací destičku (b) a magnetickou destičku (a). Otočte magnetickou destičku o 180° (obr. **4**) a položte zpět na zadní nápravu a pevně přišroubujte k motoru (obr. **5**) Vložte motor na podvozek a pevně ho přišroubujte. Spojte opět kabely podle barev.

VÝMĚNA SVĚTELNÉ DESTIČKY

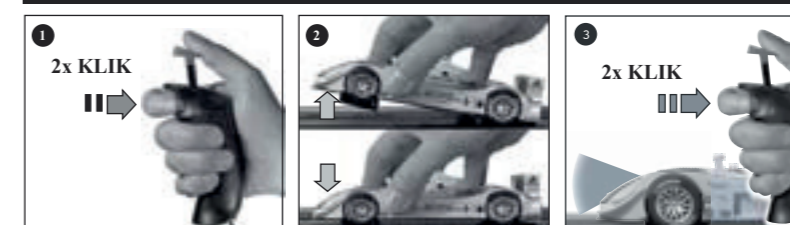


Pozor! Záleží na modelu, jak jsou světelné destičky pevně přišroubovány

Přední světlo: K výměně světelné destičky odšroubujte vrchní část auta od podvozku. Odšroubujte přední nápravu dle obr. **1** a rozpojte kabely mezi předním světlem a deskou auta obr. **2** Mírně skloňte držák háku (obr. **3**) a vytáhněte světelnou destičku. Vložte světelnou destičku (obr. **4**) než držák háku nezapadne zpět. Přišroubujte přední nápravu a spojte kabely dohromady podle barev.

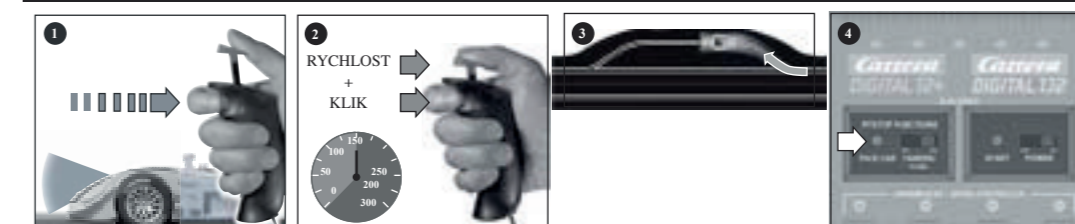
Zadní světlo: Rozpojte kabely mezi zadním světlem a deskou auta podle obr. **5**. Mírně skloňte držák háku (obr. **6**) a vytáhněte světelnou destičku. Vložte světelnou destičku, než zapadne držák háku zpět (obr. **7**) a spojte kabely dohromady podle barev.

KÓDOVÁNÍ A DEKÓDOVÁNÍ AUT POMOCÍ OVLADAČE RYCHLOSTI



Položte auto na dráhu, stiskněte 2x tlačítko pro změnu jízdního pruhu obr. **1**, zvedněte přední část auta a znovu ho položte obr. **2** pokud světla auta blikají, stiskněte dvakrát tlačítko pro změnu jízdního pruhu obr. **3**. Programování je potvrzeno tónem. Všechna nastavení jsou uložena do doby, než provedete nové nastavení.

UDRŽOVÁNÍ RYCHLOSTI AUTA + ZÁVODNÍ BOX

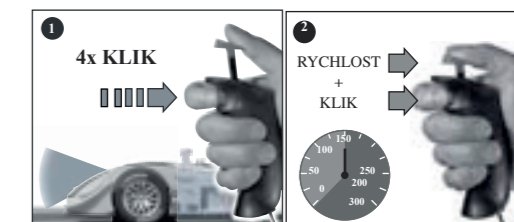


Položte auto na dráhu, stiskněte dvakrát tlačítko pro změnu jízdního pruhu, zvedněte přední část auta, položte auto znovu zpět, když zablikají světla, stiskněte šestkrát tlačítko pro změnu jízdního pruhu obr. **1**. Rozjeďte auto, pro požadovanou rychlost stiskněte tlačítko pro změnu jízdního pruhu obr. **2** (bez ohledu na pozici auta). Auto bude stále nabírat rychlost a automaticky vjede do dalšího závodního boxu obr. **3**

Zahájení udržování rychlosti auta:

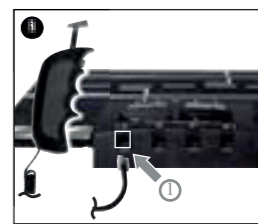
Nejprve stiskněte tlačítko na Black Boxu obr. **4**. Po 10 vteřinách se každý ze spínačů jízdních pruhů přepne na volný, až do doby kdy rychlé auto nevjede do závodního boxu. Proveďte dekódování auta (více část kódování a dekódování auta).

SAMOSTATNÉ FUNKCE AUTA



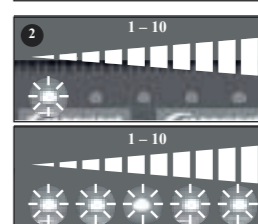
Umístěte auto na dráhu, zmáčkněte dvakrát tlačítko pro změnu jízdního pruhu, zvedněte přední část auta a položte ho opět zpět, pokud světla auta blikají, zmáčkněte čtyřikrát tlačítko pro změnu jízdního pruhu obr. **1**. Nastartujte auto, pro požadovanou rychlost stiskněte tlačítko pro změnu jízdního pruhu obr. **2** (bez ohledu na pozici auta). Samostatné auto pojedí automaticky a plynule v této rychlosti dokud ho nedekódujete. Dekódování se provádí za pomoci auta (pro přeprogramování čtete část kódování a dekódování).

NASTAVENÍ ZÁKLADNÍ RYCHLOSTI



(samostatně pro jedno či více aut)

1 Připojte jakýkoli ovladač rychlosti do konektoru 1. Vypněte Black Box, položte auto na dráhu, zmáčkněte tlačítko pro změnu jízdního pruhu a držte jej, dokud se Black Box opět nezapne. Nepouštějte tlačítko pro změnu jízdního pruhu, dokud 1. kontrolka svítí červeně. Úrovně se nastavují mačkáním tlačítka pro změnu jízdního pruhu. Potvrzení brzdícího efektu provedte stiskem vrchního tlačítka (palcem) ovladače rychlosti. (bude svítit prostřední kontrolka).



2
1 světlo - nízká rychlost
5 světel - vysoká rychlost