

Elhasználódás esetén a toldalékokat újra kell cserélni, az új toldalékok a 3Dsimo internetes áruházban vásárolhatóak meg. A toldalékok az óramutató járásával ellenkező irányba csavarja ki. Mindíg érzéssel és erő alkalmazása nélkül szorítsa be a hegyet a toldalékba.

Vágó toldalék ellenálláshuzallal

A huzalról a szennyeződés papírtörővel távolítható el.

Az ellenálláshuzal szakadása esetén azt mindig a 3Dsimo internetes áruházban hozzáférhető új huzalra cserélje le.

7. FIGYELMEZTETÉS

Égési sérülés veszélye - a 3Dsimo toldalékai akár 450 °C hőmérsékletre is felmelegedhetnek, ezért használatukat követően néhány percig ne érintse meg a csővéget, hegyet vagy a huzalt! Soha ne vegye ki a 3D rajzoló toldalékot addig, amíg benne van a szál, mert azzal a csővég vagy más alkatrészek visszafordíthatatlan károsodását okozhatja!

Gátolja meg a 3Dsimo MultiPro toldalékok folyadékokkal vagy gyúlékony anyagokkal való érintkezését. Figyelmeztesse a környezetét arra, hogy a toldalékok magas hőmérsékletre hevülnek, ezért ne érintsék meg azokat. Tárolás előtt hagyja a toldalékokat teljesen kihűlni. Ellenkező esetben a tok és a toldalék is károsodhat.

Mindig a 3Dsimo s.r.o. eredeti szárait és toldalékait használja.

Ellenkező esetben a 3Dsimo MultiPro visszafordíthatatlanul megsérülhet, vagy egyéb károk keletkezhetnek benne. Gyártó nem tartozik felelősséggel a leírtak be nem tartása miatt bekövetkező károkért.

Ez a termék nem játék, ezért gyerekek kizárólag felnőtt személy felügyelete mellett használhatják!

Tárolás, szállítás és üzemeltetés során tartsa szárazon a 3Dsimo MultiPro készüléket és annak minden alkatrészét, valamint kerülje azok folyadékkal való érintkezését.

Semmilyen esetben ne szedje szét a 3Dsimo MultiPro készüléket vagy annak alkatrészait. Meghibásodás esetén vegye fel a kapcsolatot felhatalmazással bíró szervizközponttal, vagy írjon a support@3dsimo.com címre

Ne használja a töltőadaptert, amennyiben sérült a kábele. Elektromos áramütést okozhat.

Őrizze meg ezt az útmutatók későbbi használatra.

A gyártó nem felel a készülék nem ennek a használati útmutatónak megfelelő módon történő használatával okozott károokért.

8. JELLEMZŐK

Adapter:

Bemeneti feszültség: 100–240 V AC, 50 / 60 Hz
Kimeneti feszültség: 12 V
Kimeneti teljesítmény: 24 W

3Dsimo MultiPro:

Bemeneti feszültség: 12–24 V
Bemeneti áram: 2 A

Zajszint:

21–30 dB

9. TANÚSÍTVÁNYOK

Ez a készülék megfelel a Kémiai Anyagok Nyilvántartása, Értékelése, Engedélyezése és Korlátozása (REACH) Európai Unió irányelvének (Európai Parlament és Európa Tanács 1907/2006/ES sz. rendelete), valamint az Egyes veszélyes anyagok elektromos és elektrotechnikai berendezésekben való alkalmazását korlátozó Európai Unió szabályozásának (ROHS) (Európai Parlament és Európa Tanács 2002/95/ES irányelv).

Európai Biztonsági Szabványok – ez a berendezés az Európai Biztonsági Szabványoknak megfelel.

10. PANASZOK ÉS ÜGYFÉLSZOLGÁLATI

A készülékre 24 hónap garanciális idő vonatkozik.

Kérjük, hogy hiba vagy meghibásodás esetén értesítse a : support@3dsimo.com címet

Eredeti szál és toldalék beszerzése itt: eshop.3dsimo.com

3D SIMO

MultiPro

FELHASZNÁLÓI KÉZIKÖNYV – 3DSIMO MULTIPRO:

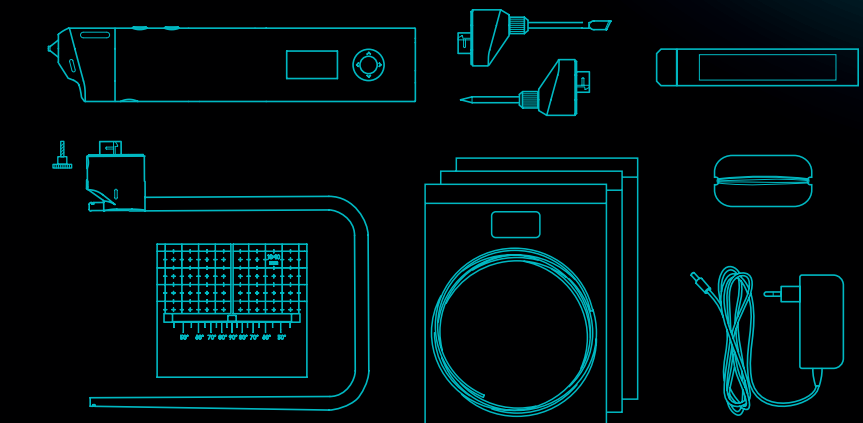
Multifunkcionális eszköz műhelyek és háztartások számára

1. TERMÉK BEMUTATÁSA

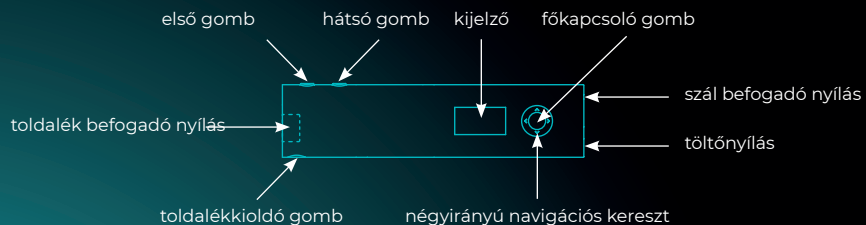
Gratulálunk önnek a 3Dsimo MultiPro multifunkcionális készülék megvásárlásához, mely lehetővé teszi kreativitása megvalósítását. Csak annyit kell tennie, hogy csatlakoztatja a 3Dsimo MultiPro készüléket az elektromos tápforrásra, kiválasztja és behelyezi a megfelelő toldalékot, majd követi a készülék kijelzőjén megjelenő útmutatást, és már kezdheti is az alkotást.

Mielőtt használni kezdené a készüléket, alaposan ismerje meg a felhasználói kézikönyv tartalmát és az összes funkciót, valamint a 3Dsimo MultiPro készülék használatával kapcsolatos valamennyi veszélyt.

Amennyiben valamit nem értene, úgy látogasson el a weboldalra vagy lépjen kapcsolatba a műszaki támogatásunkkal: support@3dsimo.com



3. 3DSIMO MULTIPRO KEZELÉSE



4. Mobilalkalmazás

A 3Dsimo mobilalkalmazás Android és iOS operációs rendszerekkel működő készülékekkel érhető el.

Ez az alkalmazás lehetővé teszi a 3Dsimo MultiPro készüléke különböző tartozékokkal együtt történő pontosabb beállítását és íhletet ad a további alkotáshoz.

3Dsimo App 2019.02.01-től elérhető

3Dsimo Multipro használja a Bluetooth kapcsolat.

5. TARTOZÉKOK CSERÉJE

A 3Dsimo MultiPro készülékén már első kicsomagolásakor rajta van a 3D rajzoló toldalék. A toldalék eltávolításához nyomja meg először a toldalékioldó gombot, majd húzza ki a készülékből a toldalékot.

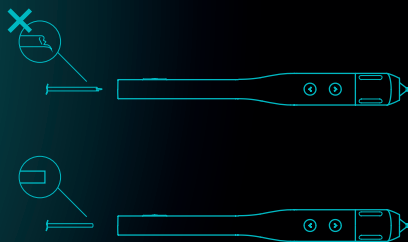
Tolja be a készülékbe a kiválasztott toldalékot. Az a toldalékot automatikusan felismeri.

Amennyiben először lett az adott toldalék a készülékbe helyezve, megjelenik a kijelzőn az adott toldalék használati útmutatója, melynek tanulmányozása után a teljes lehetőség feltárulkozik ön előtt.



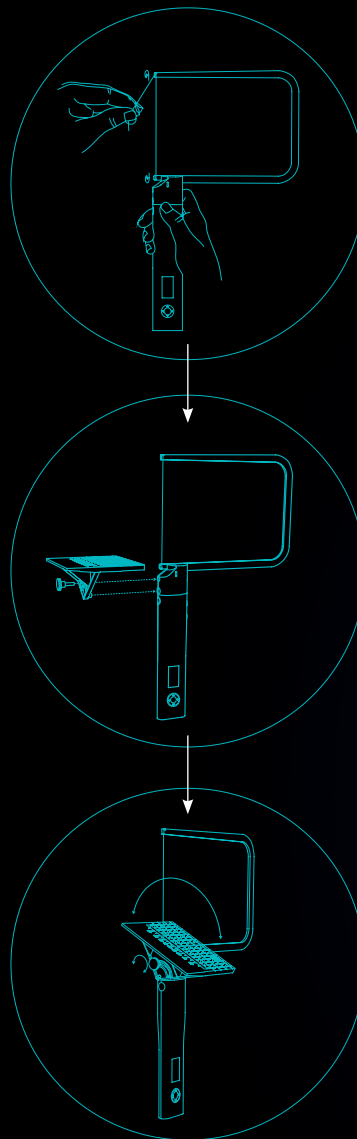
3D rajzoló toldalék

A 3D rajzoló toldalék felhelyezése és a használati útmutató sikeres befejezését követően, válassza ki a megfelelő filament (szál) típust. Az anyagprofil az iránykereszt segítségével, a balra és jobbra gombok megnyomásával változtathatja meg. A fel és le gombokkal az anyagadagolás sebességét is meghatározhatja. Az anyag behelyezéséhez várja meg, amíg a kijelzőn megjelenik a READY felirat. A filament (szál) behelyezésekor tartsa lenyomva az első gombot, és nyomja befelé a szálát. Az anyag körülbelül 5 másodperc után kezd elhagyni a csővéget.



Vágó toldalék ellenálláshuzallal

Első használat előtt a toldalék mindkét végén feszítse meg a hornyok között az ellenálláshuzalt (lásd ábra), majd tolja be a toldalékot a 3Dsimo MultiPro készülékbe. Ezután válassza ki a huzal kívánt hőmérsékletét (0-100%) és az első gomb megnyomásával aktiválja a toldalék melegítését.

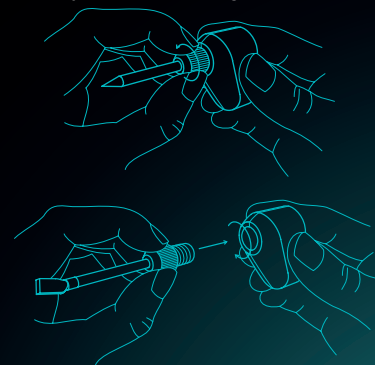


Égető toldalék

Az égető toldalék felhelyezése után és a használati útmutató sikeres befejezését követően, válassza ki a hegy kívánt hőmérsékletét (0-100 %; 100 % \approx 450°C / 842°F) és az első gomb megnyomásával aktiválja a toldalék melegítését.

Forrasztó toldalék

Az forrasztó toldalék felhelyezése után és a használati útmutató sikeres befejezését követően, válassza ki a hegy kívánt hőmérsékletét (0-100 %; 100 % \approx 450°C / 842°F) és az első gomb megnyomásával aktiválja a toldalék melegítését.



6. KARBANTARTÁS

3D rajzoló tartozék

Ellenőrizze, hogy nem deformálódott-e el a szál, mind a két vége rögzítve van-e, valamint az nem túlságosan szorosan van-e feltekerve.

A 3D rajzolás befejezése előtt MINDIG húzza ki teljesen a szálát a készülék testéből, mert egyébként károsodhat a csővég, majd tegye a szálát egy lezárható tasakba.

Erősebb szennyeződés esetén letörölheti a csővéget egy tiszta papírtörölvél, amikor még teljesen át van melegedve – **VIGYÁZAT FORRÓ!**

Égető és forrasztó toldalék

A toldalék papírtörölvél tisztítható, soha ne használjon éles, kemény vagy másként horzsolást okozó eszközöket! Azok megsérthetnék a felület speciális rétegét, ami a toldalék nem kívánt viselkedéséhez vezethet.